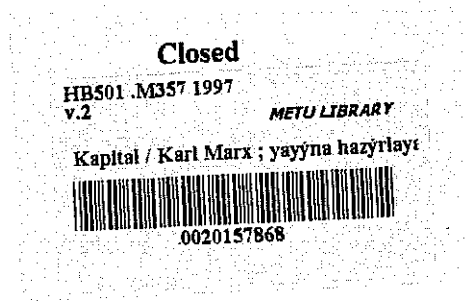


Karl Marx'ın
Das Kapital, Kritik der politischen Ökonomie, band 2
(1867-1883 [1885])
adlı yapıtını,
Alaattin Bilgi
İngilizcesinden
(*Capital, A Critic of Political Economy*, vol. 2
Progress Publishers, Moscow 1974)
dilimize çevirdi ve kitap,
Kapital, Ekonomi Politigin Eleştirisi, İkinci Cilt,
adı ile,
Sol Yayınları
tarafından,
Ekim 1997
(Birinci Baskı: Ağustos 1976; İkinci Baskı: Haziran 1979;
Üçüncü Baskı: Kasım 1992)
tarihinde,
Ankara'da *Kurtuluş Matbaası*'nda bastırıldı.

ISBN 975-7399-12-4 (Takım)
ISBN 975-7399-13-2 (2. Cilt)

309321

HB501
M357
1997



İÇİNDEKİLER

- 9 *Sol Yayınları'nın Notu*
11 *Önsöz, Friedrich Engels*
28 *İkinci Baskıya Önsöz, Friedrich Engels*

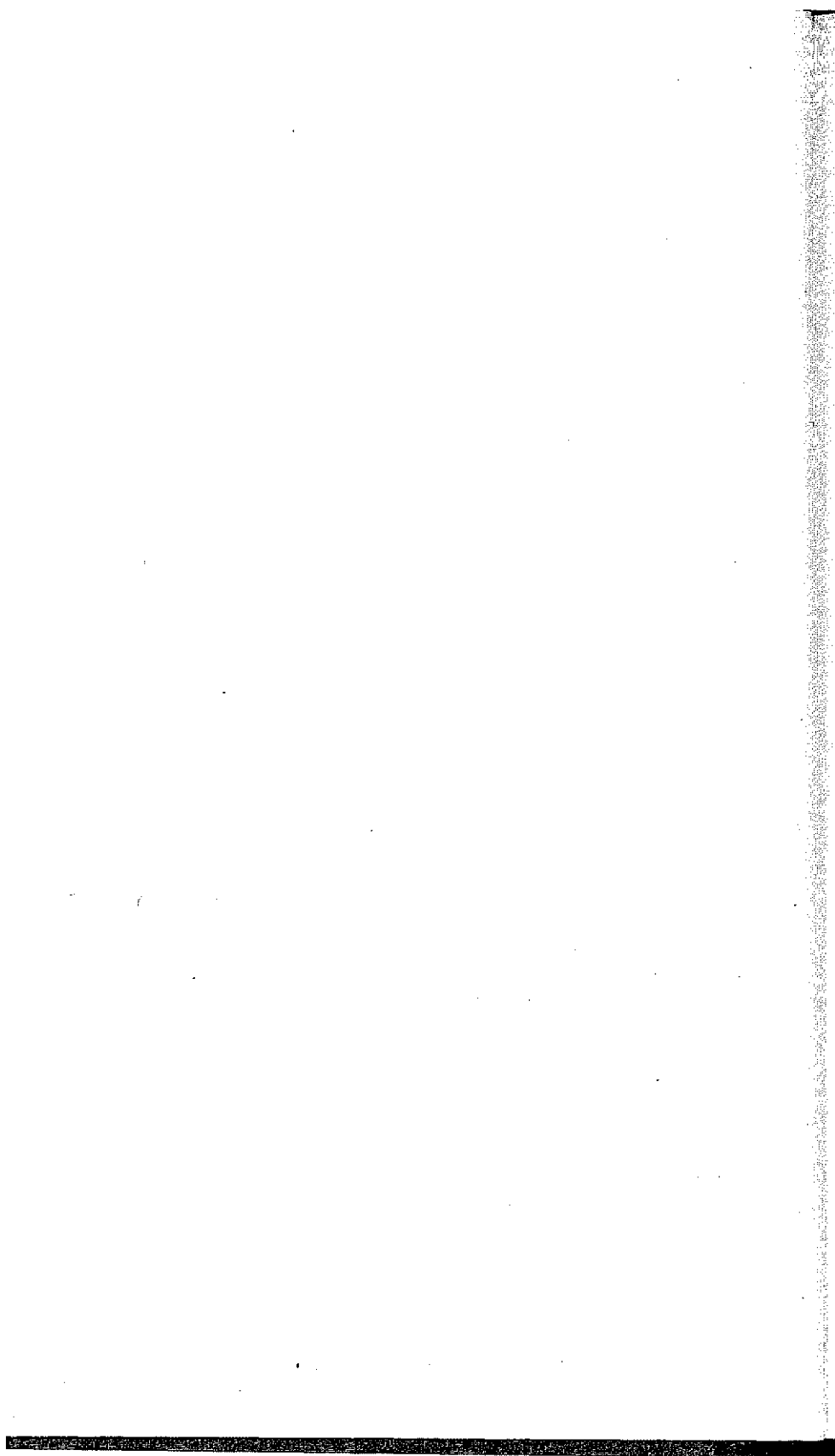
İKİNCİ KİTAP SERMAYENİN DOLAŞIM SÜRECİ 31

BİRİNCİ KISIM SERMAYENİN BAŞKALAŞIMI VE BUNLARIN DEVRELERİ 33

- 33 BİRİNCİ BÖLÜM — Para-Sermaye Devresi
34 I. Birinci Aşama. P—M
41 II. İkinci Aşama. Üretken Sermayenin İşlevi
44 III. Üçüncü Aşama. M'—P'
53 IV. Bir Tüm Olarak Dolaşım
- 63 İKİNCİ BÖLÜM — Üretken Sermayenin Devresi
64 I. Basit Yeniden-Üretim
75 II. Birikim ve Genişlemiş Ölçekte Yeniden-Üretim
79 III. Paranın Birikimi
81 IV. Yedek Fon
- 83 ÜÇÜNCÜ BÖLÜM — Meta-Sermaye Devresi
- 95 DÖRDÜNCÜ BÖLÜM — Devrenin Üç Formülü
- 113 BEŞİNCİ BÖLÜM — Dolaşım Zamanı
- 120 ALTINCI BÖLÜM — Dolaşım Maliyeti
120 I. Gerçek Dolaşım Maliyetleri
120 1. *Satınalma ve Satış Zamanı*
124 2. *Defter Tutma*
125 3. *Para*
126 II. Depolama Maliyetleri
127 1. *Genel Olarak İkmalin Oluşumu*
132 2. *Tam Deyimiyle Meta-İkmal*
136 III. Taşıma Maliyetleri

İKİNCİ KISIM SERMAYENİN DEVRİ 140

- 140 YEDİNCİ BÖLÜM — Devir Zamanı ve Devir Sayısı
- 144 SEKİZİNCİ BÖLÜM — Sabit Sermaye ve Döner Sermaye
144 I. *Biçim Ayrılıkları*
154 II. *Sabit Sermayenin Kısımları, Yerine Konması, Onarımı ve Birikimi*



BİRİNCİ KISIM
SERMAYENİN BAŞKALAŞIMI
VE BUNLARIN DEVRELERİ

BİRİNCİ BÖLÜM
PARA-SERMAYE DEVRESİ

SERMAYENİN dairesel hareketi¹ üç aşamada yer alır ve birinci ciltteki sunuma göre aşağıdaki dizileri oluşturur.

Birinci aşama: Kapitalist, meta ve emek pazarında alıcı olarak ortaya çıkar; parası metalara dönüşür, ya da P—M dolaşımından geçer.

İkinci aşama: Satın alınan metaların kapitalist tarafından üretken tüketimi. Burada, o, kapitalist meta üreticisi olarak hareket eder; sermayesi üretim sürecinden geçer. Sonuç, üretimine giren öğelerden daha fazla değer taşıyan bir metadır.

Üçüncü aşama: Kapitalist, pazara satıcı olarak geri döner; metaları paraya dönüşür, ya da bunlar M—P dolaşımı hareketinden geçer.

Bu duruma göre para-sermayenin dolaşım formülü şöyledir: P—M ... R* ... M'—P'; burada noktalar, dolaşım sürecinin kesintiye uğradığını, M' ve P' ise, M ve P'nin, artı-değer ile artmış bulunduğunu belirtiyor.

¹ Elyazması II'den. —F.E.

* R = Üretken sermaye. —ç.

Birinci ve üçüncü aşamalar, birinci ciltte, yalnızca, ikinci aşamanın, yani sermayenin üretim sürecinin anlaşılması için gerektiği ölçüde ele alınmıştır. Bu nedenle, sermayenin farklı aşamalarında aldığı ve dolaşımının yinelenmesi sırasında bazan büründüğü bazan sıyrıldığı çeşitli biçimler incelenmemiştir. Oysa şimdi bu biçimler incelememizin doğrudan doğruya konusudur.

Bu biçimleri saf halleri içerisinde kavramak için, her şeyden önce, bu biçimlerin değişmesi ve oluşması ile ilgisi bulunmayan bütün etmenlerin bir yana bırakılması gerekir. İşte bunun için burada metaların yalnız değerleri üzerinden satıldıkları değil, aynı zamanda bunun daima aynı koşullar altında yer aldığı kabul edilmiştir. Aynı şekilde, dolaşım hareketi sırasında ortaya çıkabilecek değer değişiklikleri de dikkate alınmamıştır.

I. BİRİNCİ AŞAMA. P—M²

P—M, bir para tutarının bir meta tutarına çevrilmesini temsil ediyor; alıcı parasını metalara, satıcılar metalarını paraya çeviriyor. Metaların bu genel dolaşım hareketini aynı zamanda bireysel bir sermayenin bağımsız dolaşımında işlevsel bakımdan belirli bir kesit haline getiren şey, esas olarak, hareketin biçimi değil onun maddi içeriği, yani para ile yer değiştiren metaların özgül kullanım niteliğidir. Bu metalar bir yandan üretim araçlarıdır, öte yandan, kendilerine özgü nitelikleri, imal edilecek özel türden mallara doğal olarak uymak zorunda bulunan metaların üretiminde kullanılan emek-gücü, malzeme ve personel gibi etmenlerdir. Eğer biz, emek-gücüne E, üretim araçlarına ÜA dersek, satın alınacak metaların toplamı M, E + ÜA'ya eşit olur, ya da kısacası $M < \frac{E}{ÜA}$ olur. Bu nedenle, özü bakımından düşünüldüğünde P—M, $P—M < \frac{E}{ÜA}$ formülü ile temsil edilir. Yani P—M, P—E ile P—ÜA'nın bileşiminden ibarettir. Para miktarı, P, iki kısma ayrılmıştır; bunlardan biri emek-gücünü, diğeri üretim araçlarını satın almaktadır. Bu iki dizi satınalma, birbirinden tamamıyla farklı pazarlara aittir; birisi gerçek anlamıyla meta pazarına, diğeri ise emek pazarına.

P'nin kendilerine dönüştüğü metaların nitel bakımdan böylece bölünmeleri dışında, $P—M < \frac{E}{ÜA}$ formülü, ayrıca çok karakteristik bir nicel ilişkiyi de temsil eder.

Bildiğimiz gibi, emek-gücünün değeri ya da fiyatı, onu bir meta olarak satışa arzeden sahibine ücret şeklinde, yani artı-emeği içeren emek miktarının fiyatı olarak ödenir. Sözügelisi, eğer emek-gücünün günlük değeri beş saatlik emeğin üç şilin değerindeki ürününe eşit ise, bu miktar, alıcı ile satıcı arasındaki sözleşmede, diyelim on saatlik emeğin fiyatı ya da ücreti olarak yerahr. Eğer böyle bir sözleşme örneğin 50 işçi ile yapılmış ise, bunlar, alıcı için günde toplam 500 saat çalışacaklar demektir; bu zamanın yarısı

² Temmuz 1873 tarihi ile başlayan Elyazması VII'nin başlangıcı. —F.E.

ya da herbiri 10 saatlik 25 işgününe eşit 250 saati, yalnızca artı-emeği temsil eder. Satın alınacak üretim aracı miktar ve hacminin, bu emek kitlesinin kullanımına yeterli olması gerekir.

Demek oluyor ki, $P-M < \frac{E}{\dot{U}A}$ formülü, yalnızca belli bir miktar paranın, diyelim 422 sterlinin, buna tekabül eden miktarda üretim aracı ve emek-gücü ile değişildiği şeklinde bir nitel ilişkiyi belirtmekle kalmıyor, aynı zamanda E, yani paranın emek-gücü için harcanan kısmı ile, $\dot{U}A$, yani paranın üretim araçları için harcanan kısmı arasındaki nicel bir ilişkiyi de belirtmiş oluyor. Bu ilişki başlangıçta fazla emek miktarı ile, belli sayıda emekçinin harcadığı artı-emek miktarı ile belirlenir.

Eğer örneğin bir iplik fabrikasında 50 emekçinin haftalık ücreti 50 sterlin tutuyorsa, eğer haftalık 3.000 saatlik bir emeğin 1.500 saati artı-emek ipliğe dönüşen değer ise, bu 3.000 saatteki üretim araçlarının değeri için 372 sterlin harcanması gerekir.

Çeşitli sanayi kollarında ek emek kullanılmak suretiyle, üretim araçları biçiminde ne kadar ek değere gereksinme duyulacağını burada ele almanın yeri yoktur. Önemli olan nokta, paranın üretim araçları için harcanan kısmının $-P-\dot{U}A$ ile satın alınan üretim araçlarının— mutlaka yeterli miktarda olması, yani başlangıçta ona göre hesaplanmış olması, uygun oranda saptanmış bulunmasıdır. Başka bir deyişle, üretim araçları miktarının, kendisini ürüne dönüştürecek emek miktarını emmeye yetecek kadar olması gerekir. Eğer eldeki üretim aracı yeterli değilse, satın alınan tasarrufundaki emek fazlası kullanılmayacak ve emek üzerindeki tasarruf hakkı boşa gidecektir. Yok eğer, üretim aracı miktarı elde bulunan emekten fazla ise, bunlar, emek ile doymuş hale getirilemeyecek, ürüne dönüştürülemeyecektir.

$P-M < \frac{E}{\dot{U}A}$ tamamlanır tamamlanmaz, alıcının tasarrufunda bazı yararlı nesnelere üretimi için gerekli üretim araçları ile emek-gücünden daha fazlası bulunur. Emek-gücünü akıcı hale getirmekte daha büyük olanağa ya da bu emek-gücünün değerinin yerine konulması için gerekli olandan daha büyük bir emek miktarına sahiptir; aynı zamanda, bu miktardaki emeğin gerçekleşmesi ya da maddeleşmesi için gerekli üretim araçlarına da sahiptir. Bir başka deyişle, onun tasarrufu altında, şimdi, üretimin öğelerinden daha büyük değerde nesnelere üretimini gerçekleştirecek etmenler, yani artı-değeri içeren bir meta kitlesinin üretimi için gerekli etmenler vardır. Para şeklinde yatardığı değer, şimdi, (metalar halinde) artı-değer yaratan bir değer olarak maddi bir biçime bürünmüştür. Kısacası, değer, burada, değer ve artı-değer yaratma gücüne sahip *üretken sermaye* durumunda ya da biçiminde bir varlık halindedir. Bu biçimdeki sermayeye biz R diyelim.

Şimdi R'nin değeri, $E + \dot{U}A$ 'ya eşittir ve bu da E ve $\dot{U}A$ ile değiştirilen P'ye eşittir. P, R'nin aynı sermaye-değerindedir, ancak farklı bir varoluş biçimine sahiptir; o, para durumunda ya da biçiminde sermaye-değerdir, yani *para-sermayedir*.

$P-M < \frac{UA}{E}$ ya da genel biçimiyle $P-M$, bir miktar meta satın alınması, genel meta dolaşımındaki bu hareket, demek ki, aynı zamanda —sermayenin bağımsız dolaşımında bir aşama olarak— sermaye-değerin kendi para-biçiminden, üretken biçimine dönüşmesi oluyor. Daha kısacası, *para-sermayenin, üretken sermayeye dönüşmesi* oluyor. Burada irdelediğimiz dolaşım diyagramında para, sermaye-değerin ilk taşıyıcısı olarak görünüyor ve para sermaye, bu nedenle, sermayenin yatırıldığı biçimi temsil ediyor.

Para-sermaye biçimindeki sermaye, para işlevini görebilecek bir durumdadır, ve bu durumuyla, evrensel satınalma ve evrensel ödeme aracı işlevlerini yerine getirir. (Son sözü edilen ödemede, emek-gücü, ilkönce satın alındığı halde, karşılığı, faal duruma geçirilmeden ödenmez. Üretim araçlarının pazarda hazır bulunmaması, önceden sipariş edilme zorunda kalınması ölçüsünde, $P-ÜA$ biçimindeki para, aynı şekilde ödeme aracı olarak iş görür.) Bu olanak, para-sermayenin sermaye oluşundan değil, para oluşundan ileri gelir.

Öte yandan, para biçimindeki sermaye-değer, para işlevleri dışında herhangi bir işlevi yerine getiremez. Para işlevini sermayenin işlevine çeviren şey, bunların sermaye hareketinde oynadığı belirli roldür, ve bu nedenle, aynı zamanda, bu işlevlerin iş gör-dükleri aşama ile sermaye dolaşımının diğer aşamaları arasındaki iç bağıntıdır. Örneğin burada ele aldığımız durumda para, biraraya geldiklerinde üretken sermayenin maddi biçimini temsil eden metalara dönüşmüştür, ve bu biçim, zaten gizil ve potansiyel olarak kapitalist üretim sürecinin sonucunu içerir.

$P-M < \frac{E}{UA}$ ifadesinde, para-sermaye işlevini yerine getiren paranın bir kısmı, bu dolaşım hareketini tamamlamak suretiyle sermaye niteliğini yitirdiği, ama para özelliğini koruduğu bir işlevi üstlenmiş olur. Para-sermaye P 'nin dolaşımı, $P-ÜA$ ve $P-E$ 'ye, yani üretim araçları satın alınması ve emek-gücü satın alınmasına bölünmüştür. Bu sözü edilen sürecin kendisini inceleyelim. $P-E$, emek-gücünün kapitalist tarafından satın alınmasıdır. Bu, aynı zamanda, emek-gücünün —ücret biçimi kabul edildiğine göre, biz, buna, burada emeğin diyebiliriz— sahibi bulunan emekçi tarafından satılmasıdır. Burada alıcı için $P-M (=P-E)$ ne ise, diğer bütün satınalmalarda olduğu gibi, $E-P (=M-P)$ satıcı (emekçi) için odur. Onun emek-gücünü satmasıdır. Bu, dolaşımın ilk aşaması, ya da metanın ilk başkalaşımıdır. (Buch I, Kap. III, 2a.)* Bu, emek satıcısı için, metanın para-biçime dönüşmesidir. Emekçi, böylece elde ettiği parayı gereksinmelerini gidermek için, tüketim nesnelere için, gerekli metalara yavaş yavaş harcar. Bu yüzden emekçinin metanın dolaşımının bütünü, $E-P-M$ olarak ortaya çıkar; yani önce $E-P (=M-P)$ ve sonra $P-M$ şeklinde, metaların basit dolaşımını gerçekleştirir.

* Karl Marx, *Kapital*, Birinci Cilt, Birinci Kısım, İkinci Kesim, Sol Yayınları, Ankara 1986, s. 119-129. —Ed.

mı genel biçimi içerisinde, M—P—M olarak kendini gösterir. Bu durumda para yalnızca geçici bir dolaşım aracı, bir metam bir diğeri ile değişiminde ancak bir araçtır.

P—E, para-sermayenin üretken sermayeye dönüşmesinde karakteristik bir andır, çünkü o, para biçiminde yatırılan değer sermayeye, artı-değer üreten bir değere gerçekten dönüşmesi için temel koşuldur. P—ÜA yalnız P—E sürecinde satın alınan emek miktarının gerçekleştirilmesi amacı bakımından gereklidir; bu konu bu görüş açısından birinci cildin ikinci kısmında, "Paranın Sermayeye Dönüşümü" başlığı altında tartışılmıştı. Bu noktada aynı konuyu başka bir açıdan da gözden geçirmemiz gerekiyor; özellikle, sermayenin kendisini ortaya koyduğu biçim olarak para-sermaye yönünden incelememiz gerekiyor.

P—E'ye, genellikle, kapitalist üretim tarzının ayırddedici özelliği olarak bakılır. Ne var ki, emek-gücü fiyatını, ücretleri yerine koymak için gerekli olanın üzerinde bir emek miktarının verilmesini öngören bir satınalma sözleşmesini temsil eden emek-gücü satın alınması; şu halde yatırılan değer sermayeleştirilmesi ya da aynı şey demek olan artı-değer üretimi için temel koşul artı-değerin verilmesi, hiç de yukarıda gösterilen nedenden ötürü değildir. Tersine, biçimi nedeniyle ona bu gözle bakılır, çünkü ücret biçimindeki *para*, emek satın almaktadır ve bu durum, para sisteminin ayırddedici özelliğidir.

Bu, ayırddedici özellik olarak alınan biçimdeki mantıksızlık da değildir. Tersine, bu mantıksızlık dikkate alınmamaktadır. Mantıksızlık şu olguda yatmaktadır ki, değer yaratan bir öge olarak emeğin kendisi herhangi bir değere sahip olmadığı gibi, bu yüzden de, herhangi belirli miktarda emek, fiyatında, yani eşdeğeri olan belirli nicelikte para ifadesini bulan bir değere de sahip bulunmamaktadır. Ama biz, ücretlerin, kılık değiştirmiş biçimlerden başka bir şey olmadıklarını biliyoruz; sözgelisi bir günlük emek-gücünün fiyatı, bu emek-gücünün bir günde akıcı hale getirdiği emeğin fiyatı olarak kendini gösterdiği bir biçimdir. Bu emek-gücünün diyelim altı saatlik emekle ürettiği değer, emek-gücünün oniki saatlik faaliyeti ya da işler halde olmasının değeri olarak böylece ifade edilmiştir.

P—E'ye, para sistemi denilen şeyin ayırddedici özelliği, bu sistemin alameti farikası olarak bakılır; çünkü emek, burada, sahibine ait bir meta, para da alıcı —şu halde para ilişkisi (yani insan faaliyetinin satılması ve satın alınması) nedeniyle— olarak görülür. Ne var ki para, P henüz para-sermayeye dönüşmeden, ekonomik sistemin genel niteliğinde herhangi bir değişiklik olmadan, hizmet denilen şeylerin satın alıcısı olarak çok önceden ortaya çıkar.

Ne tür bir metaya dönüştüğü para için hiç farketmez. O, yalnız fiyatları ile de olsa belli bir miktarda parayı düşünsel olarak temsil ettiklerini gösteren, paraya dönüşmeleri olasılığını taşıyan ve para ile yer değiştirmedikçe sahipleri için kullanım-değerlerine dö-

nüshebilecekleri biçime bürünmeyen bütün metaların evrensel eşdeğeridir. Emek-gücü bir kez, sahibine ait bir meta olarak pazara gelince, ve satışı emek karşılığı ödeme biçimini alarak ücret şekline bürününce, alımı ile satımı artık herhangi bir metadan daha şaşırıcı değildir. Burada karakteristik olan şey, emek-gücü metanın satın alınabilir oluşu değil, emek-gücünün bir meta olarak ortaya çıkışıdır.

$P-M < \frac{E}{U_A}$, yani para-sermayenin üretken sermayeye dönüşmesi yoluyla, kapitalist, üretimin nesnel ve kişisel etmenlerini, bunlar metaldan oluştuğuna göre, biraraya getirmiş olur. Eğer para ilk kez üretken sermayeye dönüştürülmüş ise, ya da sahibi için ilk kez para-sermaye işlevini görüyorsa, kapitalistin işe, emek-gücünü satın almadan önce binalar, makineler, vb. gibi üretim araçları satın almakla başlaması gerekir. Çünkü emek-gücünü dilediği gibi harekete geçirmek durumunda kalır kalmaz, bunu emek-gücü olarak kullanabilmesi için üretim araçlarına sahip olmak zorundadır.

Durumun kapitalistçe sergilenmesi böyledir.

Emekçi açısından ise şöyledir: Satılana ve üretim araçları ile ilişki içine girene dek kendi emek-gücünün üretken biçimde uygulanması olanaksızdır. Satışından önce emek-gücü, bu yüzden, üretim araçlarından, yani uygulanmasının maddi koşullarından ayrı olarak vardır. Bu ayrılık halinde emek-gücü, ne sahibi için kullanım-değeri üretiminde doğrudan doğruya, ne de yaşamını sürdürebilmek için onun satışı ile meta üretiminde kullanılamaz. Ama satışı sonucu üretim araçları ile ilişki içine sokulduğu andan başlayarak, tıpkı üretim araçları gibi, alıcının üretken sermayesinin bir kısmını oluşturur.

$P-E$ hareketinde para sahibi ile emek-gücü sahibinin yalnızca alıcı ve satıcı ilişkisi içerisine girdikleri, birbirlerinin karşısına, para sahibi ve meta sahibi olarak çıktıkları doğrudur. Bu bakımdan bunlar salt bir para ilişkisi içerisine girerler. Ama aynı zamanda alıcı, daha başlangıçta, emek-gücünün sahibi tarafından üretken bir biçimde harcanımı için maddi koşullar olan üretim araçlarının sahibi sıfatıyla da ortaya çıkar. Bir başka deyişle, bu üretim araçları, bir başkasının malı olması nedeniyle emek-gücü sahibi ile karşılıklı halindedir. Öte yandan, emeğini satan kimse, bir başkasının emek-gücüne fiyat biçen ve gerçekten üretken sermaye olabilmesi için bu emek-gücünü sermayesiyle bütünleştirmek zorunda olan bir alıcı ile yüzyüze gelir. Bu nedenle kapitalist ile ücretli-emekçi arasındaki sınıf ilişkisi, $P-E$ hareketinde (emekçi yönünden $E-P$ hareketinde) yüzyüze geldikleri anda başlamış demektir. Bu, bir alım-satım, bir para ilişkisidir, ama alıcının kapitalist, satıcının ücretli-emekçi olduğu kabul edilen bir alım-satımdır. Ve bu ilişkisi, emek-gücünün gerçekleşmesi için gerekli koşullardan, yani geçim araçları ile üretim araçlarının bir başkasının malı olarak emek-gücü sahibinden ayrılmış olması olgusundan doğar.

Biz, burada, bu ayrılmanın kökeni ile ilgilenmiyoruz. $P-E$ ha-

reketi başlar başlamaz bu ayrılık varolur. Bizi burada ilgilendiren şey şudur: Eğer P—E, burada, para-sermayenin ya da sermayenin varoluş biçimi olarak paranın bir işlevi olarak ortaya çıkıyorsa, bu, salt paranın burada, yararlı bir insan faaliyeti ya da hizmeti için ödeme aracı rolünü yüklenmesinden ileri gelmez; şu halde, bu, hiçbir zaman paranın ödeme aracı işlevi sonucu doğmuş değildir. Paranın bu şekilde harcanabilmesinin tek nedeni, emek-gücünün kendisini, kendi üretim araçlarından (emek-gücünün kendisinin üretim aracı olarak geçim araçları da buna dahildir) ayrılmış durumda bulması ve bu ayrılığın ancak emek-gücünün üretim araçları sahibine satılmasıyla üstesinden gelinebilmesidir; işte bunun için, emek-gücünün faaliyeti —ki bu hiçbir zaman kendi fiyatının yeniden-üretimi için gerekli-emek miktarı ile sınırlı değildir—, aynı şekilde, onu satın alanı ilgilendirir. Üretim süreci sırasındaki sermaye ilişkisi, yalnızca bu ilişkinin dolaşım hareketinin, alıcı ile satıcının karşı karşıya geldikleri farklı temel ekonomik koşulların, bunların sınıf ilişkilerinin doğasında varolmasından doğar. Bu ilişkiyi yaratan, niteliği nedeniyle para değildir; daha çok, salt para-işlevinin sermaye-işlevine dönüşmesine yolaçan bu ilişkinin varlığıdır.

Para-sermaye (şimdilik biz, burada, karşımıza çıktığı özel işlevinin sınırları içerisinde yalnız bu sermaye ile ilgileniyoruz) kavramında iki yanlış, ya birbirlerine paralel ya da kesişerek giderler. Önce, sermaye-değerin, para-sermaye niteliği içerisinde yerine getirdiği işlevler —ki, o bu işlevleri salt para biçiminde olması nedeniyle yerine getirebilir— yanlışlıkla onun sermaye niteliğine bağlanır; oysa bunlar yalnızca sermaye-değerin para biçimine, para olarak görüldüğü biçime bağlıdırlar. Sonra, bunun tersine, para-işlevinin onu aynı zamanda sermaye-işlevi haline getiren özgül içeriği, paranın niteliğine (para burada sermaye ile karıştırılıyor) bağlanır; oysa para-işlevi, burada, P—E hareketinin belirttiği türden, ve salt meta dolaşımında ve buna tekabül eden para dolaşımında hiç bulunmayan toplumsal koşulları öngörür.

Köle alım-satımı, şeklen aynı zamanda bir meta alım-satımıdır. Ama kölelik olmaksızın, para bu işlevi yerine getiremez. Eğer kölelik varsa, işte o zaman köle alımına para yatırılabilir. Buna karşılık, sırf paranın varlığı köleliği olanaklı kılamaz.

Bir insanın kendi emek-gücünü (kendi emeğinin satışı biçiminde ya da ücret biçiminde) satmasının tek başına bir olgu oluşturmayıp, meta üretimi için toplumsal kesin bir koşul olabilmesi, ve bu nedenle para-sermayenin, toplumsal boyutta, yukarıda tartışması yapılan P—M—E işlevini yerine getirebilmesi için, üretim araçları ile emek-gücü arasında başlangıçta bulunan bağın çözüldüğü tarihsel sürecin varlığı kabul edilir; bu süreç sonucudur ki, büyük halk yığını, üretim araçlarından yoksun emekçiler, bu üretim araçlarına sahip bulunan emekçi-olmayanlar ile yüzyüze gelmişlerdir. Bu durumda, üretim araçları ile emek-gücü arasındaki

bağın biçiminin, çözülmeye önce, emekçinin kendisi de bir üretim aracı olarak diğer üretim araçlarına dahil bulunma biçiminde, ya da kendisi bunlara sahip olmak biçiminde olmasının bir önemi yoktur.

$P-M < \frac{E}{A}$ ilişkisinin ardında yatan şey dağılımdır, bu dağılım, tüketim nesnelere dağılımı gibi alışlagelen anlamda olmayıp, üretim öğelerinin kendisinin dağılımıdır; üretimin maddi etmenlerinin yoğunlaşması bir yanda, emek-gücünün bir başına öte yanda olmasıdır.

Üretim araçları, üretken sermayenin bu maddi kısmı, bu nedenle $P-E$ hareketi, evrensel, toplumsal bir hareket halini almadan önce emekçinin karşısına bu haliyle, yani sermaye olarak çıkmak zorundadır.

Kapitalist üretimin bir kez yerleştikten sonra daha sonraki gelişmelerinde yalnız bu ayrılığı yeniden yaratmakla kalmayıp bunun boyutlarını, egemen toplumsal koşul halini alıncaya kadar git-gide genişlettiğini daha önce görmüştük.* Bununla birlikte, bu sorunun başka bir yanı daha vardır. Sermayenin doğup gelişmesi ve üretimi denetimi altına alabilmesi için, ticaretin gelişmesinde belli bir aşamaya ulaşılması kabul edilir. Bu nedenle bu, aynı zamanda meta dolaşımına ve dolayısıyla meta üretimine de uygulanır; çünkü, satış için, yani meta olarak üretilmedikçe hiçbir nesne meta olarak dolaşıma giremez. Ne var ki, kapitalist üretim bunun temeli görevini yüklenene dek meta üretimi, üretimin normal ve egemen tipi haline gelemez.

Sözde köylülerin kurtuluş hareketinin sonucu, tarımı serflerin zorunlu emeğin yerine ücretli-emekçilerin yardımı ile yürütmek zorunda kalan Rus toprak sahipleri iki şeyden yakınıyorlar: Birincisi, para-sermaye kıtlığından. Örneğin, daha ürün satılmadan önce, tam da ilk koşul olan nakit para kıtlığı varken oldukça çok büyük meblağların ücretli-emekçilere ödenmesi gerektiğini söylüyorlardı: Üretimin kapitalist biçimde yürütülebilmesinden önce, özellikle ücretlerin ödenmesi için sermayenin para şeklinde daima hazır olması gerekir. Ama toprak sahipleri umudu kesmemeliydiler. İnsan beklemeyi bilmeliydi; zamanı gelince sanayi kapitalisti emri altında yalnız kendisine ait parayı değil, *l'argent des autres*'u** da bulacaktı.

İkinci yakınma daha da ilginçtir. Bu yakınma, insanın elinde parası olsa bile her zaman yeter sayıda emekçi bulunmaması yolundaydı. Nedeni şuydu ki, Rus çiftlik-emekçileri, köy topluluklarında toprağın ortak mülkiyeti yüzünden, üretim araçlarından tamamen ayrılmamışlar ve dolayısıyla, sözcüğün tam anlamıyla henüz "serbest ücretli-emekçi" olamamışlardı. Ama bu ücretli-emekçinin toplumsal ölçekte varlığı, $P-M$ için, paranın metaya

* Karl Marx, *Kapital*, Birinci Cilt, Yedinci Kısım, —Ed.

** Başkalarının parası. —ç.

çevrilmesi, para-sermayenin üretken sermayeye dönüştürülebilmesi için bir *sine qua non*'dur.*

Bu nedenle, şurası apaçıktır ki, para-sermayenin dolaşım formülü $P—M \dots R \dots M'—P'$, ancak daha önceden gelişmiş bulunan kapitalist üretim temeli üzerinde sermaye dolaşımının doğal biçimidir; çünkü bu, toplumsal ölçekte bir ücretli-emekçiler sınıfının varlığını öngörür. Kapitalist üretimin, yalnız meta ve artı-değer yaratmakla kalmayıp, aynı zamanda gitgide artan ölçüde ücretli-emekçiler sınıfını yeniden-ürettiğini, ve doğrudan üreticilerin büyük çoğunluğunu bu sınıfa kattığını görmüş bulunuyoruz. Bunun gerçekleştirilmesinin ilk koşulu, devamlı bir ücretli-emekçiler sınıfının varlığı olduğu için, $P—M \dots R \dots M'—P'$, üretken sermaye biçiminde bir sermayeyi, yani üretken sermaye dolaşımı biçimini öngörür.

II. İKİNCİ AŞAMA ÜRETKEN SERMAYENİN İŞLEVI

Bizim burada incelediğimiz sermaye dolaşımı, $P—M$ dolaşımı hareketiyle, paranın metalara dönüşmesiyle, yani satınalmayla başlar. Dolaşımın, bu nedenle, karşıt bir başkalaşım ile, $M—P$ ile, metaların paraya dönüşmesiyle, yani satışla tamamlanması gerekir. Ama $P—M < \frac{E}{U_A}$ hareketinin doğrudan sonucu, para biçiminde yatırılan sermaye-değer dolaşımının kesintiye uğramasıdır. Para-sermayenin üretken sermayeye dönüşmesiyle sermaye-değer, artık dolaşıma devam edemeyeceği, tüketime, yani üretken tüketime girmek zorunda olduğu maddi bir biçim kazanmıştır. Emek-gücünün, emeğin kullanımı, ancak emek-süreci içerisinde maddileşebilir. Kapitalist, emekçiyi kölesi olmadığı ve emek-gücünün belli bir süre için kullanma hakkı dışında bir şey satın almadığı için bir meta gibi tekrar satamaz. Öte yandan, kapitalist, bu emek-gücünü onun yardımıyla meta yaratmak için üretim aracından yararlanma dışında kullanamaz. Demek ki, birinci aşamanın sonucu, ikinci aşamaya, sermayenin üretkenlik aşamasına giriştir.

Bu hareket, $P—M < \frac{E}{U_A} \dots R$ formülü ile temsil edilmiştir ve noktalar sermaye dolaşımının kesintiye uğradığını belirtmektedir, oysa dairesel hareketi devam ettirmektedir, çünkü metaların dolaşım alanından üretim alanına geçmektedir. İlk aşama, para-sermayenin üretken sermayeye dönüşmesi, bu nedenle, ikinci aşamanın, üretken sermayenin işler hale gelmesinin salt bir habercisi ve başlangıç anıdır.

$P—M < \frac{E}{U_A}$, bu hareketi yapan bireyin emrinde herhangi bir kullanım-biçiminde değerlerin bulunduğunu değil, aynı zamanda, bunlara para biçiminde sahip olduğunu, yani onun para sahibi olduğunu da öngörür. Ne var ki, bu hareket, salt bir para elden çı-

* Zorunlu neden, ya da olmazsa olmaz. —ç.

bağın biçiminin, çözülmeden önce, emekçinin kendisi de bir üretim aracı olarak diğer üretim araçlarına dahil bulunma biçiminde, ya da kendisi bunlara sahip olmak biçiminde olmasının bir önemi yoktur.

$P-M < E_{UA}$ ilişkisinin ardında yatan şey dağılımdır, bu dağılım, tüketim nesnelere dağılımı gibi alışlagelen anlamda olmayıp, üretim öğelerinin kendisinin dağılımıdır; üretimin maddi etmenlerinin yoğunlaşması bir yanda, emek-gücünün bir başına öte yanda olmasıdır.

Üretim araçları, üretken sermayenin bu maddi kısmı, bu nedenle $P-E$ hareketi, evrensel, toplumsal bir hareket halini almadan önce emekçinin karşısına bu haliyle, yani sermaye olarak çıkmak zorundadır.

Kapitalist üretimin bir kez yerleştikten sonra daha sonraki gelişmelerinde yalnız bu ayrılığı yeniden yaratmakla kalmayıp bunun boyutlarını, egemen toplumsal koşul halini alıncaya kadar gitgide genişlettiğini daha önce görmüştük.* Bununla birlikte, bu sorunun başka bir yanı daha vardır. Sermayenin doğup gelişmesi ve üretimi denetimi altına alabilmesi için, ticaretin gelişmesinde belli bir aşamaya ulaşılması kabul edilir. Bu nedenle bu, aynı zamanda meta dolaşımına ve dolayısıyla meta üretimine de uygulanır; çünkü, satış için, yani meta olarak üretilmedikçe hiçbir nesne meta olarak dolaşıma giremez. Ne var ki, kapitalist üretim bunun temeli görevini yüklenene dek meta üretimi, üretimin normal ve egemen tipi haline gelemez.

Sözde köylülerin kurtuluş hareketinin sonucu, tarımı serflerin zorunlu emeğin yerine ücretli-emekçilerin yardımı ile yürütmek zorunda kalan Rus toprak sahipleri iki şeyden yakınıyorlar: Birincisi, para-sermaye kıtlığından. Örneğin, daha ürün satılmadan önce, tam da ilk koşul olan nakit para kıtlığı varken oldukça çok büyük meblağların ücretli-emekçilere ödenmesi gerektiğini söylüyorlardı. Üretimin kapitalist biçimde yürütülebilmesinden önce, özellikle ücretlerin ödenmesi için sermayenin para şeklinde daima hazır olması gerekir. Ama toprak sahipleri umudu kesmemeliydiler. İnsan beklemeyi bilmeliydi; zamanı gelince sanayi kapitalisti emri altında yalnız kendisine ait parayı değil, *l'argent des autres*'u** da bulacaktı.

İkinci yakınma daha da ilginçtir. Bu yakınma, insanın elinde parası olsa bile her zaman yeter sayıda emekçi bulunmaması yolundaydı. Nedeni şuydu ki, Rus çiftlik-emekçileri, köy topluluklarında toprağın ortak mülkiyeti yüzünden, üretim araçlarından tamamen ayrılmamışlar ve dolayısıyla, sözcüğün tam anlamıyla henüz "serbest ücretli-emekçi" olamamışlardı. Ama bu ücretli-emekçinin toplumsal ölçekte varlığı, $P-M$ için, paranın metaya

* Karl Marx, *Kapital*, Birinci Cilt, Yedinci Kısım, —Ed.

** Başkalarının parası. —ç.

çevrilmesi, para-sermayenin üretken sermayeye dönüştürülebilmesi için bir *sine qua non*'dur.*

Bu nedenle, şurası apaçıktır ki, para-sermayenin dolaşım formülü $P—M \dots R \dots M'—P'$, ancak daha önceden gelişmiş bulunan kapitalist üretim temeli üzerinde sermaye dolaşımının doğal biçimidir; çünkü bu, toplumsal ölçekte bir ücretli-emekçiler sınıfının varlığını öngörür. Kapitalist üretimin, yalnız meta ve artı-değer yaratmakla kalmayıp, aynı zamanda gitgide artan ölçüde bir ücretli-emekçiler sınıfını yeniden-ürettiğini, ve doğrudan üreticilerin büyük çoğunluğunu bu sınıfa kattığını görmüş bulunuyoruz. Bunun gerçekleştirmesinin ilk koşulu, devamlı bir ücretli-emekçiler sınıfının varlığı olduğu için, $P—M \dots R \dots M'—P'$, üretken sermaye biçiminde bir sermayeyi, yani üretken sermaye dolaşımı biçimini öngörür.

II. İKİNCİ AŞAMA ÜRETKEN SERMAYENİN İŞLEVİ

Bizim burada incelediğimiz sermaye dolaşımı, $P—M$ dolaşımı hareketiyle, paranın metalara dönüşmesiyle, yani satınalmayla başlar. Dolaşımın, bu nedenle, karşıt bir başkalaşım ile, $M—P$ ile, metaların paraya dönüşmesiyle, yani satışla tamamlanması gerekir. Ama $P—M < \frac{P}{U_A}$ hareketinin doğrudan sonucu, para biçiminde yatırılan sermaye-değer dolaşımının kesintiye uğramasıdır. Para-sermayenin üretken sermayeye dönüşmesiyle sermaye-değer, artık dolaşıma devam edemeyeceği, tüketime, yani üretken tüketime girmek zorunda olduğu maddi bir biçim kazanmıştır. Emek-gücünün, emeğin kullanımı, ancak emek-süreci içerisinde maddileşebilir. Kapitalist, emekçiyi kölesi olmadığı ve emek-gücünün belli bir süre için kullanma hakkı dışında bir şey satın almadığı için bir meta gibi tekrar satamaz. Öte yandan, kapitalist, bu emek-gücünü onun yardımıyla meta yaratmak için üretim aracından yararlanma dışında kullanamaz. Demek ki, birinci aşamanın sonucu, ikinci aşamaya, sermayenin üretkenlik aşamasına girıştır.

Bu hareket, $P—M < \frac{P}{U_A} \dots R$ formülü ile temsil edilmiştir ve noktalar sermaye dolaşımının kesintiye uğradığını belirtmektedir, oysa dairesel hareketi devam etmektedir, çünkü metaların dolaşım alanından üretim alanına geçmektedir. İlk aşama, para-sermayenin üretken sermayeye dönüşmesi, bu nedenle, ikinci aşamanın, üretken sermayenin işler hale gelmesinin salt bir habercisi ve başlangıç anıdır.

$P—M < \frac{P}{U_A}$, bu hareketi yapan bireyin emrinde herhangi bir kullanım-biçiminde değerlerin bulunduğunu değil, aynı zamanda, bunlara para biçiminde sahip olduğunu, yani onun para sahibi olduğunu da öngörür. Ne var ki, bu hareket, salt bir para elden çı-

* Zorunlu neden, *ya da* olmazsa olmaz. —ç.

karma hareketinden ibaret olduğu için, bireyin para sahibi olarak kalabilmesi ancak parayı elden çıkarma hareketinin aynı zamanda paranın dönüşü anlamını taşımasındandır. Ama para ancak metaların satışı yoluyla dönebilir. Böylece yukardaki hareket onun bir meta üreticisi olmasını varsayar.

P—E. Ücretli-emekçi, yalnızca kendi emek-gücünü satarak yaşar. Emek-gücünün korunması —emekçinin kendi-kendini muhafazası— günlük tüketimi gerektirir. Böyle olunca, E—P—M ya da M—P—M hareketlerini, kendi-kendisini koruması amacıyla gerekli satınalmaları yineleyebilmesi için, tüketimi için ödemelerin oldukça kısa aralıklar ile devamlı yinelenmesi gerekir. Bu nedenle kapitalistin daima ücretli-emekçinin karşısında bir para-kapitalist niteliği ile çıkması ve sermayesinin para-sermaye olması zorunluluğu vardır. Öte yandan, ücretli-emekçilerin, bu doğrudan üreticiler kitlelerinin, E—P—M hareketini yerine getirebilmesi için, bunları daima gerekli geçim araçlarını satın alınabilecek biçimde, yani metalar şeklinde karşularında bulmaları gerekir. Bu durum, meta biçimindeki ürünlerin dolaşımında ve aynı zamanda üretilen metaların hacminde yüksek derecede bir gelişmeyi gerekli kılar. Ücretli-emek aracılığı ile üretim evrensel hale gelince, meta üretimi, genel üretim biçimi olmak durumundadır. Bu üretim biçimi bir kez genel durum alınca, gittikçe artan toplumsal bir işbölümünü birlikte getirir; yani belli bir kapitalist tarafından üretilen nesnelere gitgide artan bir farklılaşma olur ve birbirini tamamlayan üretim süreçleri bağımsız süreçler halinde bölünürler. P—UA, bu nedenle, P—E ile aynı ölçüde gelişir; yani, üretim araçları üretimi meta üretiminden, bu üretim araçlarının mülkiyeti kime ait ise o ölçüde ayrılmış olurlar. Ve üretim araçları artık her meta üreticisi karşısında, kendisinin üretmediği, ama kendi özel üretim süreci için satın aldığı metalar olarak bulunurlar. Bunlar, bağımsız olarak çalıştırılan ve onun üretim alanından tamamen ayrılmış bulunan üretim kollarından gelirler ve bu nedenle de onun kendi dalına satın alınması gerekli metalar olarak girerler. Meta üretiminin maddi koşulları, diğer meta üreticilerinin ürünleri olarak tıpkı metalar gibi gitgide artan ölçüde onun karşısına çıkarlar. Ve kapitalistin, aynı ölçüde, para-kapitalist rolünü benimsemesi gerekir; bir başka deyişle, sermayesinin, para-sermaye işlevlerini yüklenmesini gerektiren boyutlar büyümüştür.

Öte yandan, kapitalist üretimin temel koşulunu doğuran aynı koşullar, bir ücretli-işçiler sınıfının varlığı, her türlü meta üretiminin, kapitalist meta üretimine geçişini kolaylaştırır. Kapitalist üretim geliştikçe, çoğunluğu üreticilerin gereksinmelerini karşılamak için kurulmuş bulunan ve ancak ürün fazlasını metaya dönüştüren diğer bütün eski üretim biçimleri üzerinde ayrımcı, bölücü bir etki yapar. Kapitalist üretim, başlangıçta, görünüşte üretim biçimini etkilemeksizin, ürünlerin satışını ana amaç haline getirir. Örneğin, kapitalist dünya ticaretinin, Çin, Hindistan, Arap, vb. gi-

bi uluslar üzerindeki ilk etkisi böyle olmuştu. Ama, sonraları, kök saldıği her yerde kapitalist üretim, ya üreticilerin kendi çalışmalarını ya da yalnızca ürün fazlasının meta olarak satılması üzerine dayanan her çeşitten meta üretimini yok eder. Kapitalist üretim, önce meta üretimini genelleştirir, sonra da yavaş yavaş bütün meta üretimini, kapitalist meta üretimine dönüştürür.³

Üretimin toplumsal biçimi ne olursa olsun, emekçiler ile üretim araçları daima onun etmenleri olarak kalırlar. Ama birbirlerinden ayrılmaları halinde bu etmenlerden birisi ancak potansiyel olarak bulunabilir. Çünkü üretimin devamı için bunların birleşmeleri zorunludur. Bu birleşmenin gerçekleştirildiği özgül biçim, toplum yapısının farklı ekonomik devirlerini birbirinden ayırır. Şimdiki durumda, serbest işçinin üretim araçlarından ayrılması, verilmiş bulunan çıkış noktasıdır, ve biz, nasıl ve hangi koşullar altında bu iki ögenin kapitalistin elinde birleştiğini, yani sermayesinin üretken varlık biçimi olarak birleştiğini görmüş bulunuyoruz. Metaların kişisel ve maddi yaratıcıları böylece biraraya getirildikten sonra giriştikleri fiili süreç, üretim sürecinin kendisi, bu nedenle sermayenin bir işlevi oluyor; niteliği ve özü, bu yapının birinci cildinde ayrıntılarıyla tahlil edilen kapitalist üretim süreci oluyor. Meta üretimi ile uğraşan her girişim, aynı zamanda, bir emek-gücü sömürme girişimi haline geliyor. Ne var ki, yalnız kapitalist meta üretimi, çağ açıcı bir sömürü biçimi halini alıyor ve tarihsel gelişim seyri içerisinde, emek-sürecinin örgütlenmesi ve teknikteki büyük gelişmeler yoluyla toplumun tüm ekonomik yapısını bütün eski çağları gölgede bırakacak şekilde kökünden değiştiriyor.

Yatırılan sermaye-değerin varlık biçimleri olduklarına göre, üretim araçları ve emek-gücü, değer ve dolayısıyla artı-değer üretme süreci sırasında büründükleri farklı roller nedeniyle, değişmeyen ve değişen-sermaye halinde birbirlerinden ayrılırlar. Üretken sermayenin farklı öğeleri olarak bunlar, ayrıca, kapitalistin mülkiyetindeki üretim araçları, üretim süreci dışında bile kendi sermayesi olarak kaldığı halde, emek-gücünün yalnız bu süreç içerisinde bireysel sermayenin varlık şeklini alması olgusu ile de birbirlerinden farklıdırlar. Emek-gücü yalnızca satıcısının, ücretli-emekçinin elinde bir meta olduğu halde, ancak alıcısının, onun geçici bir süre için kullanma hakkını satın alanın elinde sermaye halini alır. Üretim araçları, emek-gücü, yani üretken sermayenin bu kişisel varlık biçimi kendilerinde somutlaşana kadar, üretken sermayenin maddi biçimleri ya da üretken sermaye halini alamazlar. İnsanın emek-gücü, niteliği gereği, üretim araçlarından daha fazla sermaye değildir. Bunlar bu belirli toplumsal niteliği, ancak belli tarih içerisinde gelişmiş koşullar altında kazanırlar; tıpkı, ancak, bu gibi koşullar altında para niteliğinin değerli madenler ya da para-

³ Elyazması VII'nin sonu. Elyazması VI'nın başlangıcı. —F.E.

sermayenin para üzerine damgalanması gibi.

Üretken sermaye, işlevlerini yerine getirirken, daha yüksek değerde bir ürünler kitlesine dönüştürülmek amacı ile kendisini oluşturan kısımları tüketir. Emek-gücü, salt onun organlarından birisi gibi hareket ettiği için, üründeki artı-emeğin üretken sermayeyi oluşturan öğelerin değerinin üzerinde yarattığı değer fazlalığı da, gene sermayenin bir meyvesidir. Emek-gücünün artı-emek kısmı, sermaye hesabına harcanan bedava emektir; böyle olduğu için de kapitaliste artı-değer, kendisine hiçbir eşdeğer ödemeye malolmayan bir değer oluşturur. Bu nedenle ürün, yalnız bir meta olmayıp, artı-değer ile yüklü bir metadır. Metaın değeri $R + a'$ 'ya eşittir; yani metaın üretiminde tüketilen üretken sermaye R ile, onun yarattığı artı-değer a' 'nın toplamına eşittir. Bu metaın 10.000 libre iplik olduğunu ve bu miktar ipliğin yapımında tüketilen üretim araçlarının değerinin 372 sterlin, emek-gücünün değerinin ise 50 sterlin olduğunu kabul edelim. Eğirme süreci sırasında, iplikçiler, ipliğe, emekleriyle tüketilen 372 sterlin değerinde üretim aracını katmışlardır ve aynı zamanda harcadıkları emek-gücü ile orantılı olarak, diyelim 128 sterlin miktarında yeni değer yaratmışlardır. Böylece 10.000 libre iplik 500 sterlinlik bir değeri temsil etmektedir.

III. ÜÇÜNCÜ AŞAMA. $M—P$

Metalar, artı-değer yaratmış bulunan sermaye-değerin — doğrudan doğruya üretim sürecinin kendisinden doğan— bir işlevsel varlık biçimi olarak *meta-sermaye* halini alırlar. Meta üretimi, eğer bütün toplumda kapitalist biçimde yürütülüyorsa, bütün metalar, ister demir cevheri, ister Brüksel dantelası, sülfirik asit ya da puro olsun, daha başlangıçta meta-sermayenin öğeleri olurlar. Bir yığın meta arasında hangilerinin nitelikleri gereği sermaye sınıfına girecekleri, hangilerinin ise sıradan meta hizmetini görecekları sorunu, skolastik ekonomi politiğin durup dururken icat ettiği sevimli dertlerden biridir.

Meta biçimindeki sermaye, meta işlevini yerine getirmek zorundadır. Sermayeyi oluşturan mallar özellikle pazar için üretilmişlerdir ve satılmak, paraya dönüşmek, yani $M—P$ sürecinden geçmek zorundadırlar.

Diyelim, kapitaliste ait meta, 10.000 libre pamuk ipliği olsun. Eğer eğirme sürecinde tüketilen üretim araçlarının değeri 372 sterlin ise ve 128 sterlinlik yeni değer yaratılmış ise, ipliğin 500 sterlinlik bir değeri vardır ve bu aynı miktardaki fiyatında ifadesini bulmuştur. Gene diyelim ki, bu fiyat, $M—P$ satışı ile gerçekleşmiş olsun. Peki bu basit meta dolaşım hareketini aynı zamanda bir sermaye-işlevi haline getiren şey nedir? Bu dolaşımında hiçbir değişiklik olmamakta, ne metaın kullanım niteliğinde —çünkü alıcının eline o gene bir kullanım nesnesi olarak geçmektedir— ne de değerinde bir değişiklik olmaktadır; çünkü bu değer, büyüklükte değil,

yalnızca biçimde bir değişme geçirmiştir. O, başlangıçta iplik biçiminde vardı, şimdi ise para biçiminde vardır. Böylece, ilk aşama P—M ile son aşama M—P arasında esash bir ayrım olduğu apaçiktir. Orada, yatırılan para, para-sermaye görevini yerine getirmektedir, çünkü, dolaşım aracılığı ile, özgül bir kullanım-değerinde metalara dönüşmüştür. Burada ise metalar, sermaye niteliklerini, dolaşımına başlamadan önce, üretim sürecindeki hazır biçimiyle kendileriyle birlikte getirdikleri ölçüde ancak sermaye olarak hizmet edebilirler. Eğirme süreci sırasında iplikçiler, 128 sterlin değerinde iplik yaratmışlardır. Bu miktarın, diyelim 50 sterlini, kapitalist için yalnızca emek-gücüne yatırdığı paramın eşdeğerini temsil eder, buna karşılık 78 sterlini —emek-gücünü sömürme derecesi yüzde 156 olduğu zaman— artı-değeri oluşturur. 10.000 libre ipliğin değeri, bu nedenle, önce, tüketilen üretken sermaye R değerini içerir; bunun değişmeyen kısmı 372 sterlin, değişen kısmı 50 sterlin olup toplamı 422 sterlin, 8.440 libre ipliğe eşittir. Şimdi, üretken sermaye R'nin değeri, onu oluşturan öğelerin değeri M'ye eşittir ve bunlar P—M aşamasında kapitalistin karşısına satıcıların ellerindeki metalar olarak çıkmışlardır.

İkinci olarak, ipliğin değeri, ayrıca 78 sterlinlik bir artı-değeri içermektedir ve bu 1.560 libre ipliğe eşittir. 10.000 libre ipliğin değerinin ifadesi olarak M, demek ki, M artı ΔM 'dir ya da M artı M'deki bir artıştır (bu artış 78 sterline eşittir) ve biz, buna, m diyeceğiz, çünkü bu, şimdi, ilk M değer gibi aynı meta biçiminde vardır. 10.000 libre ipliğin 500 sterline eşit olan değeri, bu nedenle $M + m = M'$ ile temsil edilir. 10.000 libre ipliğin değer ifadesi M'yi M haline getiren şey, ipliğin değerinin mutlak büyüklüğü (500 sterlin) değildir; çünkü bu, diğer bir miktar metanın değer ifadesi olan herhangi bir M'de olduğu gibi, kendinde somutlaşan emek miktarı ile belirlenir. Bu, onun nispi değer-büyüklüğü, üretiminde tüketilen sermaye R'ye kıyasla değer-büyüklüğüdür. O, bu değer ile birlikte bir de üretken sermayenin sağladığı artı-değeri içerir. Onun değeri daha büyüktür ve sermaye-değerinin bu artı-değer m kadar fazlasıdır. 10.000 libre iplik, bu artı-değer ile genişlemiş, zenginleşmiş sermaye-değerin taşıyıcısıdır ve böyle olması, kapitalist üretim sürecinin ürünü olmasından ileri gelmektedir. M' bir değer-bağıntı ifade eder; üretilen metaların değerinin, bunların üretimi için harcanan sermayenin değerine olan bağıntısını ifade eder. Bir başka deyişle, bu metanın değerinin, sermaye-değer ile artı-değerden oluştuğu olgusunu ifade eder. 10.000 libre iplik, üretken sermaye R'nin dönüşmüş bir biçimi olması nedeniyledir ki, meta-sermaye M'nü temsil eder; demek oluyor ki, başlangıçta ancak bu bireysel sermayenin dolaşımında bulunan ya da yalnızca sermayesinin yardımı ile iplik üreten kapitalist için varolan bir ilişki içerisinde M'nü temsil etmektedir. Değer taşıyıcısı niteliği içerisinde 10.000 libre ipliği meta-sermayeye çeviren şey, deyim yerindeyse bir dış ilişki değil, yalnızca bir iç ilişkidir. İplik, doğuştan taşıdığı

kapitalist damgayı, değerinin mutlak büyüklüğünde değil nispi büyüklüğünde, yani kendi değer büyüklüğünün, metaya dönüşmeden önce kendisinde somutlaşan üretken sermayenin taşıdığı değerle kıyaslanması ile açığa vurur. Öyleyse eğer bu 10.000 libre iplik, değeri olan 500 sterline satılırsa, bu dolaşım hareketi kendi başına düşünüldüğünde M—P ile özdeştir, yani değişmeyen bir değer, meta biçiminden para biçimine salt bir dönüşümüdür. Ama, bireysel bir sermayenin dolaşımında özel bir aşama olarak aynı hareket, bir metada somutlaşan 422 sterlinlik bir sermaye-değer ile, gene aynı metada somutlaşan 78 sterlinlik bir artı-değerin gerçekleşmesidir. Yani bu, M—P hareketini temsil eder, meta-sermayenin, meta-biçiminden para-biçime dönüşmesidir.⁴

M'nün işlevi artık bütün metaların işlevidir; yani kendini paraya dönüştürmek, satılmak, M—P dolaşım aşamasından geçmektir. Şimdi genişlemiş bulunan sermaye, meta-sermaye biçiminde kaldığı, pazarda hareketsiz durduğu sürece üretim süreci de hareketsiz durumdadır. Meta-sermaye, ne ürün yaratıcısı, ne de değer yaratıcısı olarak hareket etmektedir. Belli bir sermaye-değer, çok farklı derecelerde ürün ve değer yaratıcısı olarak hizmet eder ve yeniden-üretim boyutları, bu sermayenin, meta-biçimden sıyrılarak para-biçime bürünmesinin özel hızına ya da satışının süratine bağlı olarak büyüyecek ya da daralacaktır. Belli bir sermayenin etkinlik derecesinin üretkenlik sürecinin olanaklarına bağlı bulunduğu ve bunun da bir ölçüde kendi değer büyüklüğünden bağımsız olduğu birinci ciltte gösterilmişti.* Burada ise, dolaşım sürecinin, sermayenin değer büyüklüğünden bağımsız yeni güçleri harekete geçirdiği ve onun etkinlik derecesini, genişlemesini ve daralmasını belirlediği görülüyor.

Metalar kitlesi M' genişlemiş sermayenin taşıyıcısı olarak ayrıca bütünüyle M—P başkalaşımından geçmek zorundadır. Satılan miktar burada başlıca belirleyicidir. Tek bir meta, burada yalnızca toplam kitlenin tamamlayıcı kısmı sayılır. 10.000 libre iplikte 500 sterlinlik değer mevcuttur. Eğer kapitalist ancak 7.440 libreyi değeri olan 372 sterline satmayı başarmış ise, yalnız değişmeyen-sermayesinin değerini, harcanan üretim araçlarının değerini yerine koymuş olur. Eğer 8.440 libre satarsa yalnızca yatırılan toplam sermaye-değeri elde eder. Biraz artı-değer gerçekleştirmek için daha fazla satması, 78 sterlinlik (1.560 librelük ipliğin) tüm artı-değeri gerçekleştirmek için ise 10.000 librenin hepsini satması gerekir. Para olarak 500 sterlinde, yalnızca sattığı metanın eşdeğerini almış olur. Dolaşım içerisinde bu alışverişi, yalnızca M—P'dir. Eğer emekçilerine ücret olarak 50 sterlin yerine 64 sterlin öderse, artı-değeri, 78 yerine ancak 64 sterlin olur ve sömürü derecesi yüz-

⁴ Elyazması VI'nın sonu. Elyazması V'in başlangıcı. —F.E.

* Bkz: Karl Marx, *Kapital*, Birinci Cilt, Yedinci Kısım, Yirmidördüncü Bölüm, Dördüncü Kesim, s. 615-625. —ç.

de 156 yerine yalnızca yüzde 100 olacaktır. Ama ipliğin değeri değişmeyecektir; yalnız değeri oluşturan kısımlar arasındaki bağıntı farklı olacaktır. Dolaşım hareketi $M \rightarrow P$, gene, 10.000 libre ipliğin, değeri olan 500 sterline satışını temsil edecektir.

M' , $M + m$ 'ye (ya da 422 artı 78 sterline) eşittir. M , üretken sermaye R 'nin değerine eşittir ve bu da P 'nin değerine, $P \rightarrow M$ hareketinde yatırılan paraya, örneğimizde 422 sterlin tutan üretim öğelerinin satın alınması için harcanan paraya eşittir. Eğer metaller kitlesi değeri üzerinden satılmış ise M 422 sterline, m 78 sterline, 1.560 libre ipliğin artı-ürün değerine eşittir. Eğer biz m 'yi para olarak ifade ederek p dersek, $M' - P' = (M + m) - (P + p)$ ve böylece $P \rightarrow M \dots R \dots M' - P'$ dolaşımı genişlemiş biçimiyle $P \rightarrow M < \frac{P}{U_A} \dots R \dots (M + m) - (P + p)$ ile temsil edilir.

İlk aşamada kapitalist, tüketim mallarını, gerçek anlamda meta pazarı ile emek pazarından alır. Üçüncü aşamada tekrar metaları geri sürer ama yalnız tek bir pazara, gerçek anlamda meta pazarına. Ne var ki, onun pazardan metaları aracılığı ile, ilk kez oraya sürdüğünden daha büyük bir değeri geriye almasının nedeni, yalnızca pazardan ilk kez çektiğinden daha fazla bir meta-değeri oraya geri sürmesinden ileri gelir. Pazara, o, P değerini sürer ve oradan eşdeğeri M 'yi çeker; tekrar oraya $M + m$ 'yi sürer ve onun eşdeğeri $P + p$ 'yi çeker.

P , örneğimizde, 8.440 libre ipliğin değerine eşitti. Ama o, pazara 10.000 libre sürer ve dolayısıyla oradan çektiğinden daha büyük bir değeri tekrar sürmüştür. Öte yandan, pazara bu çoğalmış değeri sürmesinin tek nedeni, üretim sürecinde emek-gücünü sömürerek (ürünün, artı-ürün diye ifade edilen bir kısmı olarak) artı-değer yaratmış olmasıdır. İşte bu sürecin ürünleri olmaları nedeniyle ki, metalar kitlesi, meta-sermaye, genişlemiş sermaye-değer taşıyıcısı halini alırlar. $M' - P'$ hareketi ile hem yatırılmış sermaye-değer ve hem de artı-değer gerçekleştirilmiş olur. Her ikisinin de gerçekleşmesi, bir dizi satışlarla ya da $M' - P'$ ile ifade edilen tüm metalar kitlesinin toptan satışı ile aynı anda olmuştur. Ne var ki, aynı $M' - P'$ dolaşım hareketi, sermaye-değer için ayrıdır, artı-değer için ayrıdır, çünkü bunlardan herbirisi için dolaşım-larının farklı bir aşamasını, dolaşım alanında geçirmek zorunda oldukları bir dizi başkalaşımın farklı bir kesimini ifade eder. Artı-değer, m , ancak üretim süreci sırasında dünyaya gelmiştir. Meta pazarında, ilk kez, metalar biçiminde ortaya çıkmıştır. Bu onun ilk dolaşım biçimidir; $m \rightarrow p$ hareketi ilk dolaşım hareketi ya da karşıt dolaşım hareketi, yani tersine başkalaşım $p \rightarrow m$ ile tanımlanacak olan ilk başkalaşımıdır.⁵

Aynı $M' - P'$ dolaşım hareketinde sermaye-değer M 'nin yaptığı

⁵ Sermaye-değer ile artı-değeri ne kadar ayırırsak ayıralım bu doğrudur. 10.000 libre iplik 1.560 libre iplik ya da 78 sterlinlik artı-değer içerir; aynı şekilde bir libre ya da bir şilinelik iplik 2.496 ons iplik ya da 1.872 penilik artı-değer içerir.

ve onun için M—P dolaşım hareketini oluşturan dolaşım —M burada R'ye, yani ilk yatırılan P'ye eşittir— durum farklıdır. Sermaye-değer, ilk dolaşım hareketini, P, para-sermaye biçiminde açmıştır ve M—P hareketi ile aynı biçime dönmektedir. Bu nedenle, iki karşıt dolaşım aşamasından, önce P—M sonra M—P aşamasından geçmiştir ve kendini dairesel hareketine yeni baştan başlayabileceği biçimde bir kez daha bulmuştur. Artı-değer için, meta-biçime, para-biçime ilk dönüşümü oluşturan şey, sermaye-değer için kendi dönüşünü, ya da ilk para-biçime tekrar dönüşümü oluşturur.

$P—M < \frac{E}{\dot{U}A}$ hareketi ile para-sermaye, eşdeğer bir metalar kütlesine, E ve $\dot{U}A$ 'ya dönüşmüştür. Bu metalar artık meta işlevini, satılacak nesnelere olma işlevini yerine getirmezler. Bunların değerleri şimdi artık onları satın alan kapitalistin elindedir ve onun üretken sermayesi R'nin değerini temsil eder. Ve, R'nin işlevi içerisinde, üretken tüketim ile, üretim araçlarından maddeten farklı bir tür metaya, değeri yalnız korunmuş olmakla kalmayan 422 sterlinden 500 sterline artan ipliğe dönüşmüş olur. Bu gerçek, başkalaşım aracılığı ile, ilk aşamada P—M hareketinde pazardan alınan metaların yerini farklı özde ve değerde metalar almıştır ve bunlar, artık, meta işlevini yerine getirmek, paraya dönüşmek ve satılmak durumundadırlar. Üretim süreci, bu nedenle, bu noktaya kadar yalnızca ilk evresi, P—M hareketi tamamlanan sermaye-değerin dolaşım sürecinin kesintiye uğraması gibi görünür. M, ikinci ve tamamlayıcı M—P evresinden, öz ve değer olarak değişiklikten sonra geçmiştir. Ama kendi başına ele alındığında sermaye-değeri ilgilendirdiği kadarıyla, üretim sürecinde, yalnızca kullanım-biçiminde bir değişiklik olmuştur. Eskiden 422 sterlin değerinde E ve $\dot{U}A$ biçimindeyken, şimdi, 422 sterlin değerinde ya da 8.440 libre iplik biçiminde vardır. Demek ki, biz, artı-değerden ayrı olarak, sermaye-değerin yalnızca iki dolaşım evresini düşünürsek, onun, 1° P—M ve 2° M—P aşamalarından geçtiğini ve ikinci M'nin ilk M ile aynı değerde olduğu halde farklı bir kullanım-biçimine sahip bulunduğunu görürüz. Şu halde, burada metanın iki kez ve karşıt yönlerde yer değiştirmesinden ötürü —paradan metaya ve metadan paraya dönüşmesi— para biçiminde yatırılan değer için kendi para biçimine dönüşmesini, yani tekrar paraya çevrilmesini gerekli kılan bir dolaşım biçiminden, P—M—P evresinden geçer.

İkinci ve son başkalaşımı, para olarak yatırılan sermaye-değerin para-biçime dönüşünü oluşturan aynı M—P dolaşım hareketi, artı-değer için —meta-sermaye ile birlikte doğan ve onun para-biçime dönüşmesi ile birlikte gerçekleşen artı-değer için— ilk başkalaşımı, meta-biçimden para-biçime dönüşmesini, M—P, ilk dolaşım evresini temsil eder.

Buna göre, burada, bizim yapmamız gereken iki tür gözlem vardır. Önce, sermaye-değerin ilk para-biçime son olarak dönüşmesi, meta-sermayenin bir işlevidir. Sonra, bu işlev, artı-değerin ken-

di ilk meta-biçimden, para-biçime ilk dönüşümünü içerir. Demek ki, para-biçim burada çifte bir rol oynamaktadır. Bir yandan, başlangıçta para olarak yatırılan değer geri döndüğü bir biçim oluyor; yani süreci başlatan değer biçimine bir dönüş oluyor. Öte yandan ise, başlangıçta dolaşıma meta-biçimde giren bir değer ilk dönüşmüş biçimi oluyor. Eğer meta-sermayeyi oluşturan metalar, varsaydığımız gibi, değerleri üzerinden satılırsa, $M' artı m$ eşdeğeri olan $P artı p'$ 'ye dönüşür. Gerçekleşmiş olan meta-sermaye, şimdi kapitalistin elinde şu biçimde bulunur: $P artı p$ (422 sterlin $artı$ 78 sterlin = 500 sterlin). Sermaye-değer ile artı-değer, şimdi para biçiminde, evrensel eşdeğer biçiminde vardır.

Sürecin sonunda sermaye-değer, böylece, sürece girdiği biçimi tekrar alır ve para-sermaye olarak şimdi artık yeni bir süreci açabilir ve bu süreçten geçebilir. Bu sürecin başlangıç ve son biçimleri para-sermaye P biçimlerinde olduğu için, biz, bu biçimde dolaşım sürecine, para-sermayenin dolaşımı diyoruz. Sürecin sonunda değişmiş bulunan, biçim değil, yalnızca yatırılan değer büyüklüğüdür.

$P artı p$, belli büyüklükte bir para miktarından, örneğimizde 500 sterlinden başka bir şey değildir. Ama, gerçekleşmiş meta-sermaye olarak sermayenin dolaşımı sonucu bu para miktarı, sermaye-değer ile artı-değeri içerir. Ve bu değerler, artık, iplikte olduğu gibi ayrılmaz biçimde birleşmiş durumda olmayıp yanyana durmaktadırlar. Satışları her ikisine de bağımsız bir para-biçim vermiştir; bu paramın $211/250$ 'si 422 sterlinlik sermaye-değeri temsil eder ve $39/250$ 'si 78 sterlinlik artı-değeri oluşturur. Meta-sermayenin gerçekleşmesiyle meydana gelen bu ayrılmanın şimdi değineceğimiz yalnızca biçimsel bir içeriği yoktur. Sermayenin yeniden üretimi sürecinde, p 'nin bütünüyle ya da kısmen P ile birleşmesine ya da ona hiç katılmamasına, yani yatırılmış bulunan sermaye-değerin bir parçası olarak işlevine devam edip etmemesine bağlı olarak bu ayrılık önemli hale gelir. Hem p ve hem de P , birbirlerinden tamamen farklı dolaşım süreçlerinden geçebilirler.

Sermaye P 'nde ilk biçimi olan P' 'ye, para-biçimine dönmüştür ve bu biçim içerisinde sermaye olarak maddeleşmiştir.

Her şeyden önce bir nicelik farkı vardır. P iken 422 sterlin idi, şimdi P' olarak 500 sterlindir. Bu fark, hareketi yalnız üç nokta ile belirtilen dolaşımın nicel bakımından farklı uçları $P \dots P'$ ile ifade edilmiştir $P' > P$, ve $P' - P = a$, artı-değerdir. Bu dairesel $P \dots P'$ hareketinin sonucu olarak, şimdi yalnızca P' kalmıştır; oluşum sürecinin kendi içerisinde yokolup gittiği bir üründür. P' , şimdi ona varlık kazandıran hareketten bağımsız, kendi başına vardır. Hareket yokolup gitmiştir, onun yerine şimdi P' vardır.

Ama P ile p 'nin toplamı olan P' , yani yatırılan 422 sterlinlik sermaye ile bundaki 78 sterlinlik artışın toplamı olan 500 sterlin, aynı zamanda bir nitel bağıntıyı da temsil eder; oysa bu nitel bağıntı ancak bir ve aynı miktarın parçaları arasındaki bir bağıntı ol-

duđu için nicel bir bağıntıdır. Şimdi ilk biçimi içerisinde (422 sterlin) bir kez daha bulunan yatırılan sermaye P, gerçekleşmiş sermaye olarak vardır. Yalnız kendini eski durumuyla korumakla kalmamış, aynı zamanda *p* gibi (78 sterlin) bir biçim içerisinde farklılaşarak kendini sermaye olarak gerçekleştirmiştir; onunla olan bağıntısı, *kendindeki* bir artış, *kendinin* bir meyvesi, kendinin doğurduğu bir çoğalma ile olan ilişki gibidir. Değer yaratmış olan bir değer olarak gerçekleşmiş olduğu için, sermaye olarak gerçekleşmiştir. P' bir sermaye bağıntı olarak vardır. P, artık salt para olarak görünmemekte, kendini genişleten bir değer olarak ifade edilen, yani kendi kendini genişletme, sahip olduğundan daha yüksek bir değer doğurma özelliğini taşıyan para-sermaye rolünü açıkça oynamaktadır. P, yaratmış olduğu, nedeni olduğu için kendisinin sonucu olan, kendi eseri P'nün öteki kısmı ile bağıntısından dolayı sermaye halini almıştır. Böylece P', sermaye bağıntısı ifade eden, kendi içerisinde farklılaşmış, işlevsel (kavramsal) yönden ayrılmış bir değerler toplamı olarak ortaya çıkar.

Ama bu, kendisinin sonucu olduğu süreç hiç işe karışmaksızın yalnızca bir sonuç olarak ifade edilmiştir.

Bu durumuyla değerın kısımları, farklı malların, somut nesnelerin, yani çeşitli kullanım biçimleri ve dolayısıyla farklı metallerin —değerin salt kısımları olarak onlarla birlikte ortaya çıkmayan bir fark— değerleri dışında birbirlerinden nitelikçe farklı değillerdir. Parada, metaller arasındaki bütün farklar yokolur, çünkü para hepsinde ortak eşdeğer biçimidir. 500 sterlin tutarında bir para miktarı, yalnızca herbiri 1 sterlin olan tekdüze ögelerden oluşmuştur. Kökenindeki ara bağlar bu para miktarının yalın varlığında silinip yokolduđu ve sermayeyi oluşturan farklı kısımlar arasındaki özgül farkların bütün izleri üretim sürecinde kaybolup gittiği için, şimdi, yalnız yatırılmış sermaye, 422 sterline eşit ana paranın kavramsal biçimi ile, 78 sterlinlik fazla değer arasında bir fark vardır. P' diyelim 110 sterline eşit olsun ve bunun 100 sterlini ana sermaye P'ye, 10 sterlini de artı-değer *a*'ya eşit olsun. 110 sterlinlik tutarı oluşturan bu iki kısım arasında mutlak bir türdeşlik olup kavramsal hiçbir ayırım bulunmaz. Bu tutarın herhangi bir 10 sterlini daima 110 sterlinlik toplam tutarın $\frac{1}{11}$ 'ini oluşturur ve bu miktar yatırılan 100 sterlinlik sermayenin $\frac{1}{10}$ 'u olabileceği gibi, onun üzerindeki 10 sterlin de olabilir. Ana para ile fazla tutar, sermaye ile artı-tutar, bu nedenle, toplam tutarın kesirli parçaları olarak ifade edilebilir. Örneğimizde $\frac{10}{11}$ ana parayı, yani sermayeyi, $\frac{1}{11}$ artı tutarı oluşturur. Bu yüzden de, gerçekleşen sermaye, para ifadesi içinde sürecin sonunda, sermaye bağıntısının irrasyonel bir ifadesi olarak görülür.

Aslında bu, M' (*M artı m*) ifadesine de uygulanır. Ama arada şu fark vardır: M ve *m*'nin yalnızca aynı türdeş metaller kitlesinin orantılı değer kısımları olan M', doğrudan ürünü olduğu, kendi kökeni R'yi gösterir, oysa doğrudan dolaşımdan çıkarılan bir biçim

olan P'nde R ile olan dolaysız bağıntı kaybolmuştur.

P'nde bulunan, ana para ile artan meblağ arasındaki irrasyonel fark, P ... P' hareketinin sonucunu ifade etmesi yönünden, para-sermaye olarak tekrar aktif olarak işlemeye başlayıp da genişlemiş sanayi sermayesinin para ifadesi olarak sabit olmaktan çıkar çıkmaz ortadan kalkar. Para-sermayenin dolaşımı hiçbir zaman P' ile başlayamaz (oysa şimdi P', P'nin görevini yerine getirmektedir). Ancak P ile başlayabilir; yani hiçbir zaman sermaye bağıntısının bir ifadesi olarak başlayamaz, yalnızca sermaye-değerin bir yatırılma biçimi olarak başlayabilir. 500 sterlin, tekrar a üretmek için sermaye olarak bir defa daha yatırılır yatırılmaz, bir geriye dönüş noktası değil, bir çıkış noktası oluşturur. 422 sterlinlik sermaye yerine şimdi 500 sterlinlik bir sermaye yatırılmıştır. Bu, öncekinden daha fazla para daha fazla sermaye-değerdir, ama onu oluşturan iki kısım arasındaki bağıntı kaybolmuştur. Gerçekten de, 422 sterlin yerine 500 sterlinlik bir tutar, sermaye olarak başlangıçta hizmet edebilirdi.

P' olarak ortaya çıkmak para-sermayenin aktif bir işlevi değildir; P' olarak ortaya çıkmak daha çok M'nün bir işlevidir. Basit meta dolaşımında bile, önce M_1-P sonra $P-M_2$ 'de para P, ikinci hareket $P-M_2$ 'ye kadar aktif olarak kendini göstermez. P biçiminde ortaya çıkışı yalnızca ilk hareketin sonucudur, ve bu nedenle ancak o zaman M'nin dönüşmüş biçimi olarak görülür. Gerçekte, P'nde bulunan sermaye bağıntısı, parçalarından birisi sermaye-değerin, diğeri bu değer artışı, sürekli yinelenen P ... P' dolaşımıyla P'nün, birisi sermaye dolaşımı, diğeri artı-değer dolaşımı olmak üzere iki dolaşıma ayrılması ölçüsünde işlevsel bir önem kazanır. Dolayısıyla bu iki kısım, yalnız nicelikçe değil, aynı zamanda nitelikçe de P'nin p'den farklı işlevlerini yerine getirirler. Ama tek başına durumunda P ... P' kapitalistin tükettiği şeyi içermeyip yalnızca sermayenin kendini genişletmesini ve, durmadan yenilenen para-sermaye yatırımlarının dönemsel büyümesi biçiminde kendini gösteren birikimi içerir.

P' eşittir P artı p, sermayenin irrasyonel biçimi olmakla birlikte, aynı zamanda bu, yalnızca, gerçekleşmiş biçimi içerisinde, para üretmiş olan para biçimi içerisinde para-sermayedir. Ama bu, para-sermayenin ilk aşamadaki, $P-M < \frac{E}{\dot{U}A}$ hareketindeki işlevlerden farklıdır. Bu ilk aşamada P, para olarak dolaşır. Para-sermaye işlevlerini yüklenmesinin nedeni, ancak bu para durumundayken para-işlevini yerine getirebilmesi, kendisini R'nin öğelerine, karşısında metalar olarak duran E ve $\dot{U}A$ 'ya çevirebilmesidir. Bu dolaşım hareketinde ancak para olarak işlev yapmaktadır. Ne var ki, bu hareket, sermaye-değerin süreç içerisindeki ilk aşaması olduğu için, satın alınmış bulunan E ve $\dot{U}A$ metalarının özgül kullanım biçimleri nedeniyle, aynı zamanda para-sermayenin bir işlevidir. Buna karşılık, sermaye-değer P ile, P'nin doğurduğu artı-değer p'den oluşan P', kendisini genişleten sermaye-değerin ifadesi olup, ser-

mayenin tüm dolaşımının amacı, sonucu ve işlevidir. Bu sonucu gerçekleştirmiş para-sermaye olarak para biçiminde ifade etmesi olgusu, sermayenin para-biçimde, *para-sermaye* olmasından değil, tam tersine, onun *para-sermaye* biçiminde olmasından, sermayenin süreci bu biçim içerisinde başlatmasından, para-biçimde yatırılmış olmasından ileri gelir. Bunun tekrar para-biçime çevrilmesi, gördüğümüz gibi, para-sermayenin değil meta-sermayenin M' bir işlevidir. P ile P' arasındaki farka gelince, bu (p) yalnızca m'nin para-biçimi, M'deki artıştır. P'nün P' *artı* p'den oluşmasının tek nedeni M'nün M' *artı* m'den oluşmasıdır. Bu nedenle, M'ndeki bu fark, ve sermaye-değer ile onun doğurduğu artı-değer arasındaki bağıntı, her ikisi de P'ne, yani değer her iki kısmının da bağımsız olarak yüzyüze geldikleri ve bunun için de ayrı ve farklı görevlerde kullanılabilecekleri bir para miktarına dönüşmeden önce vardır ve bu ifade edilmiştir.

P' yalnızca M'nün gerçekleşmesinin bir sonucudur. P'nün ve M'nün her ikisi de kendisini genişleten sermaye-değerin yalnızca farklı biçimleridir; birisi meta-biçim, diğeri para-biçimdir. Her ikisinde de ortak olan şey, kendilerini genişleten sermaye-değer olmalarıdır. Bu bağıntı, yalnızca bir para miktarının ya da bir meta-değerin iki kısmı arasındaki bağıntının irrasyonel biçimi olarak ifade edildiği halde, sermaye-değer, burada, artı-değer ile, ve sermaye-değerin aracılığı ile elde edilen ve ondan farklı olan ürün ile birarada bulunduğu için her ikisi de maddeleşmiş sermayedir. Sermayenin, kendi ürettiği artı-değer ile bağıntısı ve karşılığı içerisinde, dolayısıyla kendini genişleten değer ifadeleri olarak P' ile M' aynıdır ve aynı şeyi yalnızca farklı biçimler içerisinde ifade ederler. Bunlar para-sermaye ve meta-sermaye olarak değil, para ve meta olarak birbirlerinden farklılaşırlar. Kendini genişleten değeri, sermaye olarak hareket eden sermayeyi temsil ettikleri sürece, bunlar ancak sermaye-değerin değer doğurduğu biricik işlev olan üretken sermaye işlevinin sonucunu ifade ederler. İkisinde de ortak olan şey, her ikisinin de, para-sermayenin de meta-sermayenin de, sermayenin varlık biçimleri olmalarıdır. Birisi para-biçimde, diğeri meta-biçimde sermayedir. Bu duruma göre bunları birbirlerinden ayıran kendilerine özgü işlevler, para işlevi ile meta işlevi arasındaki farklardan başka bir şey olamaz. Kapitalist üretim sürecinin dolaysız ürünü olan meta-sermaye kökeninin izlerini taşıdığı için daha rasyoneldir ve daha kolay anlaşılır; oysa para-sermayede bu sürecin bütün izleri silinmiştir, tıpkı genellikle metaların bütün özel kullanım-biçimlerinin parada kaybolup gitmesi gibi. Bu nedenle P', ancak, bizzat meta-sermaye olarak iş gördüğü, ürünün dönüşmüş biçimi olmak yerine üretken sürecin doğrudan bir ürünü olduğu zaman, yani para malzemesinin kendisinin üretiminde kendi acayip biçimini kaybeder. Örneğin altın üretiminde formül, $P \rightarrow M \leftarrow \frac{R}{\text{ÜA}} \dots R \dots P' (P \text{ artı } p)$ olacaktır; burada P' meta ürün olarak görünür, çünkü R, para-sermaye ilk

P'de, altının üretim öğeleri için yatırılardan daha fazla altın sağ- lar. Bu durumda, $P \dots P'$ ($P \text{ artı } p$) ifadesinin irrasyonel niteliği ortadan kalkar. Burada, bir para miktarının bir kısmı, aynı para miktarının diğer bir kısmının anası olarak ortaya çıkar.

IV. BİR TÜM OLARAK DOLAŞIM

Pazardan satın alınan E ve ÜA metalarının, üretken sermayenin maddi ve değer öğeleri olarak tüketildiği ilk evresi, $P-M < \frac{E}{ÜA}$ sonunda, dolaşım sürecinin R tarafından kesintiye uğratıldığını görmüş bulunuyoruz. Bu tüketimin ürünü, öz ve değer bakımından değişmiş yeni bir meta, M' 'dür. Kesintiye uğramış dolaşım süreci $P-M'$ 'nin, $M-P$ ile tamamlanması gerekir. Ama bu ikinci ve tamamlayıcı dolaşım evresinin taşıyıcısı, ilk M' 'den öz ve değer olarak farklı bir meta olan M_2 'dir. Dolaşım dizisi, demek ki, $1^\circ P-M_1$; $2^\circ M_2-P'$ olarak görülür: burada, birinci meta M_1 'in ikinci evresinde yerini, daha büyük değerde ve farklı kullanım-biçiminde diğer bir meta M_2 almıştır ve bu, üretken sermaye R'nin varlık biçimleri olan M' 'nin öğelerinden M' 'nün üretimi, R'nin işlev yapmasının neden olduğu kesinti sırasında olmuştur. Bununla birlikte, sermayenin karşımıza çıktığı ilk görünüş biçimi (Buch I, Kap. IV, 1),* yani $P-M-P'$ (açılmış olarak: $1^\circ P-M$; $2^\circ M_1-P'$), aynı metayı iki kez göstermektedir. Her iki seferde de paranın birinci evrede dönüştüğü, ikinci evrede ise daha fazla paraya çevrildiği ayrı metadır. Bu esashi farka karşın her iki dolaşım da şu kadarı ortaktır: ilk evrelerinde para metalara dönüşmüştür, ikincisinde metalar paraya; ilk evrede harcanan para ikincisinde geri dönmüştür. Bir yandan, her ikisinde de paranın çıkış noktasına geri akışı ortaktır, öte yandan da, geri dönen paranın yatırılan paraya göre fazla oluşu. Bu yönden $P-M-P'$ genel formülü, $P-M \dots M'-P'$ formülünü içerir.

Ayrıca, her seferinde, aynı anda varolan değerlerin eşit büyüklükteki miktarları, dolaşıma dahil iki başkalaşım da, $P-M$ ve $M-P'$ 'nde karşı karşıya gelirler ve birbirlerinin yerini alırlar. Değer değişikliği, R'nin başkalaşımına, üretim sürecine özgüdür; böylece, o, dolaşımın yalnızca biçimsel başkalaşımına göre, gerçek bir sermaye başkalaşımı olarak ortaya çıkar.

Şimdi de, toplam hareketi, $P-M \dots R \dots M'-P'$ 'nü ya da onun daha açılmış biçimini, $P-M < \frac{E}{ÜA} \dots R \dots M' (M + m) - P' (P + p)$ formülünü gözden geçirelim. Sermaye, burada, birbirine bağlı ve birbirine bağımlı bir dizi dönüşümden, sürecin tümü kadar evreyi ya da aşamayı oluşturan bir dizi başkalaşımdan geçen bir değer olarak görülür. Bu evrelerin ikisi dolaşım alanına, birisi üretim alanına aittir. Bu evrelerin herbirinde sermaye-değerin farklı bir biçimi ve buna tekabül eden farklı ve özel bir işlevi vardır. Bu hareket

* *Kapital*, Birinci Cilt, Dördüncü Bölüm. —Ed.

içerisinde yatırılan değer, yalnız kendisini korumakla kalmaz, büyür, büyüklük olarak artar. Sonuçta, tamamlayan aşamada, tüm sürecin başlangıcındaki aynı biçime döner. Tümüyle bu süreç, bu nedenle, devreler halinde hareket eden bir süreç oluşturur.

Sermaye-değerin, dolaşımının çeşitli aşamalarında büründüğü iki biçim, *para-sermaye* ve *meta-sermaye*dir. Üretim aşamasına ilişkin biçim ise *üretken sermaye*dir. Toplam devresi sırasında bu biçimlere bürünen, bunlardan sıyrılan ve herbirinde o özel biçime ait işlevleri yerine getiren sermaye, *sanayi sermayesidir*; sanayi, burada, kapitalist temele göre yürütülen bütün sanayi kollarını kapsayan bir anlamda kullanılmıştır. Para-sermaye, meta-sermaye ve üretken sermaye, bu nedenle, işlevleri, birbirinden ayrılmış aynı biçimde bağımsız sanayi kollarının içeriğini oluşturan bağımsız sermaye türlerini ifade etmezler. Burada, onlar, yalnızca, sanayi sermayesinin birbiri ardına her üçüne de büründüğü özel işlevsel biçimleri belirtirler.

Sermaye, devresini normal olarak, ancak, çeşitli evreleri kesin-tisiz birbirine geçtiği sürece belirlemiş olur. Eğer sermaye, ilk P—M evresinde kalırsa, para-sermaye, para-yığın katı biçimini alır; eğer üretim evresinde durursa, üretim araçları bir yanda işlemeden öylece yatar, öte yanda da emek-gücü kullanılmadan kalır; yok eğer sermaye, son evresi M—P'nden öteye geçmezse, satılmış metalar yığın halinde birikir ve dolaşımın akışı tıkanır.

Bununla birlikte, devrenin bizzat sermayenin çeşitli evrelerinde belli bir süre sabit kalmasını zorunlu kılması eşyanın niteliği gereğidir. Sanayi sermayesi her evresinde belli bir biçime bağlanmıştır: para-sermaye, üretken sermaye, meta-sermaye. Her özel biçime tekabül eden işlevi yerine getirmeksizin, yeni bir dönüşüm evresine girebileceği biçimi alamaz. Bunu açıklığa kavuşturmak için, biz, örneğimizde, üretim aşamasında yaratılan meta miktarının sermaye-değerinin, başlangıçta para biçiminde yatırılan değerler toplamına eşit olduğunu kabul ettik; ya da başka bir deyişle, para biçiminde yatırılan tüm sermaye-değerin bir aşamadan bir sonrakine olduğu gibi geçtiğini varsaydık. Ama daha önce de gördüğümüz gibi (Buch I, Kap. VI)* değişmeyen-sermayenin bir kısmı, gerçek anlamıyla emek araçları (örneğin makineler), aynı üretim sürecini şu ya da bu ölçüde yineleyerek devamlı yeniden hizmet halindedirler, yani değerlerini parça parça ürüne aktarırlar. Bu durumun, sermayenin dairesel hareketini ne ölçüde değiştirdiği daha sonra görülecektir. Şimdilik şu kadarıyla yetinelim: Örneğimizde, 422 sterlin tutarındaki üretken sermaye değeri yalnız fabrika binalarının, makinelerin vb. ortalama yıpranma ve aşınmasını içeriyordu; yani yalnızca bunların, 10.600 libre pamuğun 60 saatlik bir haftalık eğirmenin ürününü temsil eden 10.000 libre ipliğe dönüşmesinde ipliğe aktardıkları değeri içeriyordu.

* *Kapital*, Birinci Cilt, Sekizinci Bölüm. —Ed.

Yatırılmış bulunan 372 sterlinlik değişmeyen-sermayenin dönüş-
türüldüğü üretim araçları, emek araçları, binalar, makineler, vb.,
sanki bunlar pazardan haftalık bir ücret üzerinden kiralanmış gibi
sayılıyordu. Ama bu, sorunun özünü hiçbir biçimde değiştirmez.
Yapacağımız tek şey, bu sürede satın alınan ve tüketilen emek
araçlarının tüm değerini ipliğe aktarmak için bir haftada üretilen
iplik miktarını, yani 10.000 libre ipliği, şu kadar yıldaki hafta sayı-
sı ile çarpmaktan ibarettir. Bu duruma göre şurası açıktır ki, yatırı-
lan para-sermayenin önce bu araçlara dönüşmesi, yani üretken
sermaye R olarak iş görebilmesi için önce P—M evresinden geçme-
si gerekiyor. Gene örneğimizden şurası da belli oluyor ki, üretim
süreci sırasında iplikte somutlaşan 422 sterlinlik sermaye-değer,
bu duruma gelene kadar 10.000 libre ipliğin değerinin bir parçası
olamaz ve M'—P' dolaşım evresine giremez. Yani eğirilmeden önce
satılamaz.

Genel formülde R'nin ürünü, üretken sermayenin öğelerinden
farklı maddi bir şey, üretim sürecinden ayrı bir varlığa ve üretim
öğelerinden farklı bir kullanım-biçimine sahip bir nesne olarak gö-
rünür. Üretken sürecin sonucunun bir nesne biçimine büründüğü
zaman, ürünün bir kısmı, yinelenen üretime onun öğelerinden biri-
si olarak yeniden girse bile durum daima böyledir. Sözgelisi tahıl
kendi üretimi için tohum olarak işgörür, ama ürün yalnızca tahıl-
dan ibarettir ve emek-gücü, aletler, gübre gibi ilgili öğelerden fark-
lı bir biçime sahiptir. Ama bazı öyle bağımsız sanayi kolları vardır
ki, üretken sürecin ürünü, yeni bir maddi ürün, bir meta değildir.
Bunlar arasında, mal ve yolcu taşınmasıyla ilgili olanlar olsun,
salt iletişim, mektup, telgraf, vb. ile ilgili iletişimler olsun, yalnızca
ulaştırma sanayii ekonomik bakımdan önemlidir.

A. Çuprov⁶ bu konuda şöyle diyor: "Fabrikatör önce nesnelere
üretebilir ve sonra tüketicileri arar (ürünü, son biçimini alınca üre-
tim sürecinin dışına çıkar ve ondan ayrılmış bir meta olarak dola-
şımına girer]. Üretim ve tüketim böylece zaman ve yer bakımından
ayrı iki hareket gibi görünür. Herhangi yeni bir ürün yaratmayan,
yalnızca insan ve nesne taşıyan ulaştırma sanayinde bu iki hare-
ket çakışma halindedir; hizmetleri [yer değiştirme] üretildiği anda
tüketilir. Bu nedenle demiryollarının hizmetlerini satabileceği
alan, yollarının her iki yanında en çok 50 verst (53 kilometre) uza-
nabilir."

İnsan ya da eşya taşınmış olsun, sonuç bunların buldukları
yerdeki değişikliklerdir. Sözgelisi iplik, şimdi, üretildiği İngiltere yeri-
ne Hindistan'da olabilir.

Bununla birlikte, ulaştırma sanayiinin sattığı şey, yer değiştir-
medir. Yararlı etki, ulaştırma süreci ile, yani ulaştırma sanayiinin
üretken süreci ile sınıksız bağlıdır. İnsan ve eşya, ulaştırma araçla-

⁶ A. Çuprov, *Jelednodarajnoe Hazaistva* ("Demiryolları Ekonomisi"), Moskova
1875, s. 69 ve 70.

ıyla birlikte yolculuk ederler ve bu yolculuk, bu hareket, bu araçlar ile gerçekleştirilen üretim sürecini oluşturur. Bu yararlı etki, ancak bu üretim süreci sırasında tüketilebilir. Bu süreçten ayrı, yararlılık olarak bir varlığa sahip değildir, bir ticaret malı gibi işlev yapmayan bir kullanım-şeyi üretilmiş olana kadar bir meta olarak dolaşmaz. Ama bu yararlı etkinin değişim-değeri, herhangi bir meta gibi, kendisinde tüketilen üretim öğelerinin (emek-gücü ile üretim aracı) değeri ve ulaştırma işinde çalıştırılan emekçilerin artı-emeginin yarattığı artı-değerin toplamı ile belirlenir. Bu yararlı etki de, diğer metalar gibi aynı tüketim ilişkilerine tâbidir. Eğer bireysel olarak tüketilirse, değeri, tüketimi sırasında ortadan kaybolur; yok eğer, taşınan metaların üretiminde kendisi de bir aşama oluşturacak biçimde üretken biçimde tüketilirse, onun değeri de, ek bir değer gibi metaya geçmiş olur. Öyleyse ulaştırma sanayii için formül şöyle olacaktır, $P-M < \frac{E}{UA} \dots R-P'$; çünkü, karşılığı ödenen ve tüketilen şey, üretim sürecinden ayrı ve ondan farklı bir şey olmayıp bu sürecin kendisidir. Şu halde bu formülün biçimi, hemen hemen, değerli madenlerin üretimi ile aynıdır; aradaki tek fark, bu örnekte P' 'nin, üretim sürecinde üretilen ve süreçten dışarı çıkan altın ya da gümüşün maddi biçimlerini değil, bu süreç sırasında yaratılan yararlı etkinin değiştirilmiş biçimini temsil etmesidir.

Sanayi sermayesi, artı-değerin ya da artı-ürünün yalnızca ele geçirildiği değil, aynı zamanda yaratılması sermayenin bir işlevi olan, sermayenin biricik varlık biçimidir. Bu nedenle, onda, üretimin, kapitalist niteliği bir zorunluluktur. Varlığı, kapitalistler ile ücretli-emekçiler arasındaki uzlaşmaz sınıf karşıtlığını gösterir. Toplumsal üretimin denetimini ele geçirdiği ölçüde, emek-sürecinin teknik ve toplumsal örgütlenmesi kökten değişir ve bunlarla birlikte toplumun ekonomik tarihsel tipi de değişikliğe uğrar. Toplumsal üretim koşulları arasında, sanayi sermayesinden önce görülen ve geçmişe karışan ya da cançekişmekte olan diğer sermaye türleri, yalnız ona tâbi olmakla ve işleyiş biçimleri ona uyacak biçimde değişmekle kalmayıp ancak ona dayanarak hareket etmekte ve bu temelle birlikte yaşayıp ölmekte, ayakta durmakta ya da çökmektedir. Belli iş kollarında para-sermaye ile meta-sermaye, sanayi sermayesiyle yanyana işlevlerini yaptıkları sürece, dolaşım alanında sanayi sermayesinin bazan büründüğü bazan sıyrıldığı farklı işlevsel şekillerin varlık biçimlerinden başka bir şey değildir; toplumsal işbölümü nedeniyle bu biçimler bağımsız bir varlık kazanmışlar ve tek yanlı olarak gelişmişlerdir.

$P \dots P'$ devresi bir yandan metaların genel dolaşımı ile içiçe geçer, ondan çıkar; tekrar ona geri döner ve onun bir parçasıdır. Öte yandan, bireysel kapitalist için sermaye-değerin bağımsız bir hareketini oluşturur; kendisine ait bu hareket kısmen genel meta dolaşımı içerisinde, kısmen de bu dolaşım dışında yer alır, ama daima bağımsız niteliğini korur. Birincisi, iki evresi sermaye hareketinin

evreleri olarak $P-M$ ve $M'-P'$, dolaşım alanında yer aldığı için, belirli işlevsel niteliklere sahiptir. $P-M$ 'de M , emek-gücü ve üretim araçları olarak maddi yönden belirlenmiştir; $M'-P'$ 'nde, sermaye-değer, artı-değer ile birlikte gerçekleşmiştir. İkincisi, R , üretim süreci, üretken tüketimi kapsadığı için. Üçüncüsü, paranın, çıkış noktasına dönüşü $P \dots P'$ hareketini kendi başına tam bir devre haline getirdiği için.

Demek ki, her bireysel sermaye iki yarım dolaşımında, $P-M$ ve $M'-P'$ 'nde, bir yandan genel meta dolaşımının —bu dolaşımında para ya da meta olarak ister bir iş görsün, isterse hareketsiz kalsın— bir etmenidir ve böylece, metalar aleminde yer alan genel başkalaşım zincirinde bir halka oluşturur. Öte yandan, genel dolaşım içerisinde kendi bağımsız devresini çizer; bu dolaşımında, üretim alanı geçici bir aşama oluşturur ve bu sermaye, çıkış noktasına, oradan çıktığı aynı biçimde döner. Üretim süreci içerisinde kendi gerçek başkalaşımını da içeren kendi devresi içerisinde aynı zamanda değer büyüklüğünü de değiştirir. Çıkış noktasına yalnızca para-değer olarak değil, genişlemiş, artmış para-değer olarak döner.

Son olarak, daha sonra inceleyeceğimiz öteki biçimlerin yanısıra sermayenin dairesel yolunun özel bir biçimi olarak $P-M \dots R \dots M'-P'$ hareketini gözden geçirelim. Bu hareketin şu özellikler ile bir ayrıcalık gösterdiğini göreceğiz.

1. Para-biçim içerisinde sanayi sermayesi, para-sermaye olarak, kendi toplam sürecinde, çıkış ve dönüş noktalarını oluşturduğu için, *para-sermaye devresi* olarak ortaya çıkar. Formülün kendisi şu olguyu ifade eder ki, para, burada para olarak genişlememiş yalnızca yatırılmıştır, yani sermayenin salt para-biçimi, para-sermayedir. Ayrıca şunu da ifade eder ki, bu hareketin belirleyici amacı kullanım-değeri değil, değişim-değeridir. Salt, değer para-biçimi, değer görüldüğü bağımsız ve maddi biçim olduğu için, başlangıç ve son noktaları gerçek olan para $P \dots P'$ dolaşım biçimi, kapitalist üretimin zorunlu amacını açıkça gösterir: para yapmak. Üretim süreci salt kaçınılmaz bir ara halka, para yapma uğruna katlanılan zorunlu bir bela gibi ortaya çıkar. Kapitalist üretim tarzına bağlı bütün uluslar, kendilerini işte bunun için zaman zaman üretim sürecini işe karıştırmaksızın para yapmak için hummalı bir çabanın pençesine kaptırırlar.

2. Üretim aşaması, R 'nin işlevi, bu dolaşımında, dolaşımın iki aşaması, $P-M \dots M'-P'$ evresinde bir kesintiye temsil eder ve bu da sırası gelince, basit dolaşımında, $P-M-P'$, yalnızca geçici bir halkayı temsil eder. Üretim süreci, bir devre çizen süreç biçiminde, biçimsel ve açıkça kapitalist üretim biçiminde olduğu gibi, salt bir yatırılan değeri genişletme, yani üretimin amacındaki gibi salt bir zenginleşme aracı olarak görülür.

3. Evreler dizisi $P-M$ ile açıldığına göre, dolaşımın ikinci halkası $M'-P'$ 'dir. Bir başka deyişle, çıkış noktası P , kendini genişle-

tecek olan para-sermayedir; son nokta, P' , kendini genişleten para-sermaye P *arti p*'dir ve burada P , kendi dölü olan p ile birlikte gerçekleşen sermaye sayılır. Bu, P devresini diğer iki R ve M' devrelerinden ayırır ve bunu iki biçimde yapar. Bir yandan, iki uçtaki para-biçimle. Ve para, değer varlığının bağımsız ve maddi biçimi olup, metaların kullanım-değerinin bütün izlerinin yokolduğu bağımsız değer-biçim içerisinde ürünün değeridir. Öte yandan, $R \dots R$ biçimi, mutlaka $R \dots R'$ (R *arti r*) haline gelmez ve $M' \dots M'$ biçiminde, iki uç arasında herhangi bir değer farkı görünmez. Bu nedenle $P—P'$ formülünün özelliklerinden biri, sermaye-değerin çıkış, genişlemiş sermaye-değerin dönüş noktası olmaları, böylece, sermaye-değer yatırmanın araç, genişlemiş sermaye-değerin ise bütün bu işlemlerin amacı olarak ortaya çıkması; öteki de, bu bağlantının, para-biçimde, bağımsız değer-biçimde, dolayısıyla, para doğuran para, para-sermaye içerisinde ifade edilmesidir. Değerin artı-değer doğurması, sürecin yalnızca başlangıcı ve sonu olarak ifade edilmemekte, gözkaştırıcı para-biçimi ile apaçık ortada durmaktadır.

4. $P—M'$ 'nin tamamlayıcı ve son evresi $M'—P'$ 'nin sonucu olarak gerçekleşen para-sermaye P' , ilk devresine başladığı aynı biçime kesenkes sahip olduğuna göre, son devreden çıkar çıkmaz, artmış (birikmiş) para-sermaye $P = P + p$ olarak tekrar aynı devreye başlar. Devrenin yinelenmesinde p 'nin dolaşımının P 'ninkinden ayrıldığı $P \dots P'$ biçiminde, hiç ifade edilmemiştir. Kendi, bir defalık biçimi içerisinde biçimsel olarak düşünülürse para-sermaye devresi bu yüzden, yalnızca kendini genişletme ve birikim sürecini ifade eder. Tüketim, burada $P—M < \frac{E}{U_A}$ ile yalnızca üretken tüketim olarak ifade edilmiştir ve bu bireysel sermaye devresinde içerilen yalnız bu tüketimdir. Emekçi yönünden $P—E$, $E—P$ ya da $M—P'$ 'dir. İşte bunun için, emekçinin bireysel tüketimini oluşturan dolaşımın ilk evresidir, yani: $E—P—M$ (geçim araçları). İkinci evre, $P—M$, artık bireysel sermaye devresi içine düşmemekte, ama onun tarafından başlatılmakta ve öne sürülmektedir, çünkü emekçi, her şeyden önce yaşamak zorundadır ve dolayısıyla kapitalistin sömürebileceği bir malzeme olarak pazarda daima bulunabilmesi için bireysel tüketim ile yaşamını sürdürmesi gerekir. Ne var ki, bu tüketimin kendisi, burada, yalnızca emek-gücünün sermaye tarafından üretken tüketimi için bir koşul olarak kabul edilmiştir; yani ancak emekçinin bireysel tüketim yoluyla emek-gücü olarak kendisini sürdürmesi ve yeniden-üretmesi ölçüsünde kabul edilmiştir. Bununla birlikte, U_A , sermaye devresine giren gerçek anlamda metalar, yalnızca üretken tüketimin besinleridir. $E—P$ hareketi, emekçinin bireysel tüketimini, yaşaması için gerekli maddelerin ete ve kana dönüşmesini sağlar. Kapitalistin kendisinin de orada olması, bir kapitalist işlevini yerine getirebilmesi için onun da yemesi ve tüketmesi gerektiği doğrudur. Bu amaçla, o da ancak emekçi kadar tüketmek durumundadır ve bu dolaşım süreci ancak

bu kadarını öngörmektedir. Ama bu bile biçimsel olarak ifade edilmemiştir, çünkü formül P' ile sona ermektedir; yani şimdi çoğalmış bulunan para-sermayenin işlevine yeniden başlayabileceği bir sonuçla sona ermektedir.

M'—P' doğrudan M'nün satışını içerir; ama M'—P', bir kısmıyla bir satış, P—M, diğer kısmıyla bir satınalmadır, ve son tahlilde bir meta, satın alınan nesnenin niteliğine göre ister bireysel ister üretken olsun tüketim sürecine girmek için (ara satışları konu-dışı bırakırsak) yalnızca kullanım-değeri için satın alınmış oluyor. Ama bu tüketim, ürünü M' olan bireysel sermaye devresine girmez. Bu ürün, salt bir satış metaı olduğu için devrenin dışına çıkmıştır. M', açıkça, üreticiden başka kimseler tarafından tüketilmek için ayrılmıştır. İşte bunun için (P—M ... R ... M'—P' formülüne dayanan) merkantil sistemin bazı yandaşları, bireysel kapitalistlerin ancak emekçi kadar tüketimde bulunmaları, kapitalist ulusların kendi metalarının tüketimini ve genellikle tüketim sürecini daha az akıllı uluslara bırakmaları ve üretken tüketimi yaşamalarının başlıca amacı haline getirmeleri gerektiği konusunda uzun vazılar vermektedirler. Bu vazılar, insanın aklına, kilise babalarının biçim ve öz olarak bunlara benzeyen sofuca öğütlerini getiriyor.

Sermayenin devreler içerisindeki hareketi, demek oluyor ki, dolaşım ve üretimin birliğidir ve her ikisini de içerir. Her iki P—M ve M'—P' evreleri de dolaşımın hareketleri olduğu için, sermaye dolaşımı, genel meta dolaşımının bir parçasıdır. Ama bunlar, işlevsel yönden, yalnız dolaşım alanı ile değil, aynı zamanda, üretim alanı ile de ilgili bulunan sermaye dolaşımının belli kesitleri, aşamaları oldukları için, sermaye, genel meta dolaşımını içerisinde kendi devresinden de geçer. Genel meta dolaşımı, ilk aşamada sermayeye, sonradan üretken sermaye işlevini yerine getirebileceği biçimi almasında araç olarak hizmet eder; ikinci aşamada, sermayenin kendi devresini yenileyemeyeceği meta-işlevinden sıyrılmasına hizmet eder; aynı zamanda, sermayeye, kendi devresini, kendisine eklenmiş bulunan artı-değerin dolaşımından ayırma olanağını sağlar.

Para-sermayenin yaptığı devre, bu nedenle tamamıyla tek yanlı, ve bu durumuyla sanayi sermayesi devresinin dolaşımının görüldüğü en çarpıcı ve tipik biçimdir; bu sermayenin amacı ve itici gücü —değerin kendi-kendisini genişletmesi, para yapmak ve birikim— böylece apaçık ortaya çıkmaktadır. (Pahalıya satmak için satın almak.) İlk devrenin P—M olması olgusu, ayrıca, üretken sermayenin öğelerinin, meta-pazarından geldiğini ve genellikle kapitalist üretim sürecinin dolaşım ve ticarete dayandığını da ortaya koyar. Para-sermaye devresi, salt bir meta üretimi değildir, onun kendisi de yalnız dolaşım ile olanaklıdır ve bu dolaşımı öngörür.

Bu, yalnızca dolaşıma ait P biçiminin, yatırılan sermaye-değerin, ilk ve saf biçim olarak görünmesi olgusundan da açıkça anlaşılır, oysa diğer iki devre biçiminde durum böyle değildir.

Para-sermaye devresi daima sanayi sermayesinin genel ifadesi olarak kalır, çünkü her zaman yatırılan değer kendisini genişletmesini içerir. R ... R'de, sermayenin para ifadesi yalnızca üretim öğelerinin fiyatı, dolayısıyla, hesap parası biçiminde ifade edilen ve muhasebede bu biçim içerisinde sabit kalan bir değer olarak görülür.

Yeni işlemeye başlayan bir sermaye, para biçiminde ilk kez yatırıldıktan sonra, bir sanayi kolundan diğerine geçerken ya da sanayi sermayesi iş alanından alınırken, aynı biçim içerisinde geri çekildiği zaman P ... P', sanayi sermayesi devresinin özel bir biçimi halini alır. Bu, ilk kez para biçiminde yatırılan artı-değerin sermaye olarak iş görmesini içerdiği gibi, artı-değer ilk çıktığı iş kolundan başka bir yerde işlev yaptığı zaman daha açık hale gelir. P ... P' bir sermayenin ilk devresi olabileceği gibi son devresi de olabilir; ona, toplam toplumsal sermaye biçimi olarak da bakılabilir; o, para biçiminde yeni biriktirilmiş bir sermaye olarak, ya da bir sanayi kolundan diğerine aktarılmak amacıyla tümüyle paraya dönüştürülen eski sermaye olarak, yeni yatırılmış bir sermaye biçimidir.

Bütün devrelerde daima bulunan bir biçim olan para-sermaye, bu devreyi, salt sermayenin artı-değer üreten kısmı, yani değişen-sermaye için yerine getirir. Ücretin yatırımının normal biçimi para olarak ödemedir; emekçi gününününe geçindiği için bu işin daha kısa aralıklarla yenilenmesi gerekir. Bu durumda, emekçinin karşısına kapitalistin para-kapitalist ve sermayenin de para-sermaye olarak çıkması gerekir. Bu durumda, üretim araçlarının satın alınması ve üretilen metaların satılmasında olduğu gibi doğrudan ya da dolaylı bir hesap bakiyesi bırakmak sözkonusu olamaz (böylece, para-sermayenin büyük kısmı fiilen yalnızca metalar biçiminde sayılır, para, yalnızca hesap parası biçiminde, ve ensonu nakit para, yalnızca hesap bakiyeleri içinde bulunur). Öte yandan, değişen, sermayeden doğan artı-değerin bir kısmı kapitalistin perakende alışverişi ile ilgili kişisel tüketimi için harcanır, ve bunun izlediği yol ne denli dairesel olursa olsun, bu kısım, daima, nakit olarak, artı-değerin para-biçiminde harcanmış olur. Artı-değerin bu kısmının çok ya da az olmasının bir önemi yoktur. Değişen sermaye daima ücretlere yatırılan (P—E) para-sermaye olarak ve p, kapitalistin bireysel tüketiminin masrafını karşılamak üzere harcanan artı-değer olarak yeniden ortaya çıkar. Dolayısıyla, yatırılan değişen sermaye-değer P ve bundaki artış p, bu biçim içerisinde harcanmak üzere para biçiminde elde tutulmak zorundadır.

$P' = P + p$ sonucu ile $P—M \dots R \dots M'—P'$ formülü, yatırılan ve kendini genişleten değer, onun eşdeğeri para biçiminde bulunması yüzünden biçim olarak aldatıcı ve nitelikçe hayalidir. Ağırılık, değer kendi kendini genişletmesi üzerine değil, bu sürecin *para-biçimi*

üzerine, sonuçta dolaşımdan para-biçimde ilk yatırıldan daha fazla değer çekilmesi olgusu üzerinde; şu halde, kapitaliste ait altın ve gümüş kitlesinin çoğalması üzerine verilmiştir. Sözde para sistemi, salt dolaşım içerisinde yer alan ve bu yüzden de P—M ve M—P hareketlerini, M'nin ikinci harekette değerinin üzerinde satılması nedeniyle, dolaşımdan, satışı ile oraya sürülenden daha fazla çektiği biçiminde açıklayabilen bir hareketin, P—M—P' irrasyonel biçiminin bir ifadesidir. Buna karşılık, özel bir biçim olarak sabit P—M ... R ... M'—P' formülü, yalnız metaların dolaşımı değil, aynı zamanda, üretimi de gerekli bir öge olarak görülen daha üst düzeyde gelişmiş merkantil sistemin temelini oluşturur.

P—M ... R ... M'—P' formülünün hayalî niteliği ve buna uygun düşen hayalî yorumu, bu biçimin akıcı ve durmadan yenilenen bir biçim olarak değil de, bir defaya özgü değişmeyen bir biçim diye kabul edildiği; şu halde, devre biçimlerinden bir tanesi diye değil de devrenin biricik biçimi diye düşünüldüğü zaman sözkonusudur. Ne var ki, bu biçimin kendisi, diğer biçimlerin varlığına işaret eder.

Birincisi, bu, tüm devre, üretim sürecinin kapitalist niteliği üzerine dayanır ve bu nedenle bu süreci, kendine temel olarak oluşturduğu özgül toplumsal koşullarla birlikte ele alır. P—M = P—M < $\frac{E}{U_A}$; ama P—E, ücretli-emekçinin ve dolayısıyla üretim araçlarının, üretken sermayenin bir kısmı olarak varlığını varsayar. Bu nedenle, emek ve kendini genişletme sürecini, üretim sürecini, sermayenin bir işlevi olarak varsayar.

İkincisi, eğer P ... P' yinelenirse, para-biçime dönüş, tıpkı ilk aşamadaki para-biçim gibi gitgide silikleşir. R'ye yer açmak için P—M ortadan kaybolur. Durmadan yinelenen para biçiminde yatırım ve bunun gene para biçiminde sürekli geri dönmesi, devrede, ancak bir an süren hareketler olarak görülür.

Üçüncüsü,

P—M ... R ... M'—P'. P—M ... R ... M'—P'. P—M ... R ... vb.

Devrenin ikinci yinelenmesi ile başlayarak R ... M'—P'. P—M ... R, P'nin ikinci devresi tamamlanmadan önce ortaya çıkan ve böylece daha sonraki bütün devreler R ... M'—P—M ... R biçimi altında düşünülebilen ve ilk devrenin ilk evresi olan P—M, sürekli yinelenen üretken sermaye devresi için salt bir geçiş hazırlığıdır. Bu, para-sermaye biçiminde ilk kez yatırılan sanayi sermayesi için gerçekten böyledir.

Öte yandan, R'nin ikinci devresi tamamlanmadan önce, ilk devre, meta-sermaye devresi, M'—P'. P—M ... R ... M' (kısaltılmış M' ... M') zaten tamamlanmış olur. Demek oluyor ki, ilk biçim zaten diğer ikisini de içermektedir ve para-biçim, böylece, salt bir değer ifadesi

olmayıp, değerin eşdeğer biçimdeki, yani para olarak ifadesi olduğu için ortadan kalkmaktadır.

Ensonu, eğer biz, ilk kez $P—M \dots R \dots M'—P'$ devresini belirleyen yeni yatırılmış bir bireysel sermayeyi ele alırsak, burada, $P—M$ hazırlık evresi, bu bireysel sermayenin geçtiği ilk üretim sürecinin öncüsüdür. Dolayısıyla, bu $P—M$ evresi öngörülmemiş, ama daha çok, üretim sürecinin gerektirdiği ya da zorunlu kıldığı bir şeydir. Ne var ki bu, yalnız bu bireysel sermayeye uygulanır. Kapitalist üretim tarzının ve dolayısıyla kapitalist üretimin belirlediği toplumsal koşulların varlığının kabul edildiği durumlarda, sanayi sermayesinin genel devre biçimi para-sermayenin devresidir. Bu nedenle kapitalist üretim süreci, yeni yatırılmış sanayi sermayesinin ilk para-sermaye devresinde olmasa bile onun dışında bir önkoşul olarak varsayılır. Bu üretim sürecinin devamlı varlığı, durmadan yenilenen $R \dots R$ devresini öngörür. İlk aşama $P—M <_{UA}^E$ 'da bile bu önkoşul bir rol oynar, çünkü bir yandan ücretli-emekçiler sınıfının bulunmasını varsaydığı gibi, öte yandan da üretim araçlarını satın alan için ilk aşama olan $P—M$, bu araçları satan için $M'—P'$ 'dür; dolayısıyla M' meta-sermayeyi öngörür ve böylece bizzat metalar kapitalist üretimin sonuçları ve bu nedenle de üretken sermayenin işlevleri olarak kabul edilir.

İKİNCİ BÖLÜM
ÜRETKEN SERMAYENİN DEVRESİ

ÜRETKEN sermaye devresinin genel formülü $R \dots M' - P' - M' \dots R$ 'dir. Bu formül, üretken sermayenin işleminin devresel yenilenmesini, yani yeniden-üretimini ya da değerin kendisini genişletmesini amaçlayan yeniden-üretim süreci olarak bu sermayenin üretim sürecini; artı-değerin yalnız üretimini değil, devresel yeniden-üretimini; sanayi sermayesinin işlevini üretken biçimi içerisinde ve bu işlevi bir kez değil devresel yinelenmesi biçiminde, ve böylece yenilenmenin çıkış noktası tarafından saptandığını belirler. M' 'nin bir bölümü (bazı durumlarda, sanayi sermayesinin çeşitli yatırım kollarında) meta biçiminde çıktığı aynı emek-sürecine, doğrudan üretim aracı olarak tekrar girebilir. Bu, yalnızca bu bölümün değerini, gerçek paraya ya da itibari paraya dönüşmekten kurtarır, yoksa meta ancak hesap parası olarak bağımsız bir ifade kazanır. Değerin bu kısmı dolaşıma girmez. Böylece, dolaşım sürecine girmeyen değerler üretim sürecine girerler. Kapitalistin, M' 'nin artı-ürününün parçası biçiminde aynı olarak tükettiği kısmı için de aynı şey geçerlidir. Ne var ki, kapitalist üretim için bunun pek önemi yoktur. Bu, olsa olsa ancak tarımda dikkate alınmaya değer.